

Diagnoza obszaru zdegradowanego i obszaru do rewitalizacji Miasta i Gminy Górzno



Wykonawca: Dorfin Grant Thornton Frąckowiak Spółka z
ograniczoną odpowiedzialnością spółka komandytowa
ul. Głowackiego 20
87-100 Toruń
T +48 56 657 55 91
F +48 56 475 45 47
www.GrantThornton.pl



Data: czerwiec 2016 r.

Spis treści

Wstęp.....	5
1. Obszar zdegradowany gminy	10
1.1. Obszar zdegradowany – miasto	10
1.2. Obszar zdegradowany – obszar wiejski.....	14
1.2.1. Analiza wskaźnikowa w sferze społecznej sołectw liczących do 300 mieszkańców	15
1.2.2. Analiza wskaźnikowa w sferze społecznej sołectw liczących od 301 do 500 mieszkańców	17
1.2.3. Analiza wskaźnikowa w sferze społecznej sołectw liczących powyżej 500 mieszkańców.....	19
1.2.5. Analiza sołectw, w których zidentyfikowano problemy społeczne pod kątem występowania w nich przestrzeni zdegradowanych lub niekorzystnych zjawisk w innych sferach	21
2. Obszar rewitalizacji gminy.....	25
2.1. Obszar rewitalizacji – miasto.....	26
2.2. Obszar rewitalizacji – obszar wiejski.....	28

Spis tabel

Tabela 1. Podział miasta Górzno na jednostki strukturalne.....	10
Tabela 2. Udział ludności w wieku poprodukcyjnym w ludności ogółem na obszarze miasta Górzno	11
Tabela 3. Udział bezrobotnych pozostających bez pracy ponad 24 miesiące w ogóle bezrobotnych na obszarze miasta Górzno	11
Tabela 4. Udział gospodarstw domowych – stałych beneficjentów środowiskowej pomocy społecznej w liczbie gospodarstw domowych ogółem na obszarze miasta Górzno.....	11
Tabela 5. Liczba budynków, budowli, których stan konstrukcji ogranicza lub uniemożliwia ich użytkowanie względem ogółu tych na obszarze miasta Górzno	12
Tabela 6. Wskaźniki występowania stanu kryzysowego w jednostkach strukturalnych.....	14
Tabela 7. Udział osób w wieku poprodukcyjnym w ludności ogółem w sołectwach liczących do 300 mieszkańców	15
Tabela 8. Stosunek osób bezrobotnych pozostających bez pracy 12 miesięcy i dłużej względem ludności w wieku produkcyjnym w sołectwach liczących do 300 mieszkańców	16
Tabela 9. Udział osób w gospodarstwach domowych korzystających ze środowiskowej pomocy społecznej w ludności ogółem w sołectwach liczących do 300 mieszkańców.....	16
Tabela 10. Wskaźniki występowania stanu kryzysowego w sferze społecznej w sołectwach liczących do 300 mieszkańców.....	17
Tabela 11. Udział bezrobotnych w ludności w wieku produkcyjnym w sołectwach liczących od 301 do 500 mieszkańców	17
Tabela 12. Udział gospodarstw domowych – stałych beneficjentów środowiskowej pomocy społecznej w liczbie gospodarstw domowych ogółem w sołectwach liczących od 301 do 500 mieszkańców.....	18
Tabela 13. Udział dzieci do lat 17, na które rodzice otrzymują zasilek rodzinny w ogólnej liczbie dzieci w tym wieku w sołectwach liczących od 301 do 500 mieszkańców.....	18
Tabela 14. Wskaźniki występowania stanu kryzysowego w sferze społecznej na obszarze sołectw liczących od 301 do 500 mieszkańców.....	19
Tabela 15. Stosunek osób bezrobotnych pozostających bez pracy 12 miesięcy i dłużej względem ludności w wieku produkcyjnym w sołectwach liczących powyżej 500 mieszkańców	19

Tabela 16. Stosunek interwencji służb porządkowych (policji, straży) z powodu zakłócania miru domowego i porządku publicznego względem ogółu gospodarstw domowych w sołectwach liczących powyżej 500 mieszkańców	20
Tabela 17. Skuteczność kształcenia dzieci na poziomie podstawowym w sołectwach liczących powyżej 500 mieszkańców	20
Tabela 18. Wskaźniki występowania stanu kryzysowego w sferze społecznej w sołectwach liczących powyżej 500 mieszkańców	21
Tabela 19. Sołectwo Miesiączkowo - negatywne zjawiska w innych sferach	21
Tabela 20. Sołectwo Szczutowo - negatywne zjawiska w innych sferach	22
Tabela 21. Sołectwo Szykówko - negatywne zjawiska w innych sferach	22
Tabela 22. Sołectwo Zaborowo - negatywne zjawiska w innych sferach.....	23
Tabela 23. Powierzchnia i ludność Miasta i Gminy Górzno objęta rewitalizacją.....	26
Tabela 24. Obszar rewitalizacji w części wiejskiej Gminy Górzno	28
Tabela 25. Miesiączkowo - cel rewitalizacji: rozwój społeczny dzieci i młodzieży w rejonach o niskim poziomie kształcenia w szkołach podstawowych i gimnazjalnych.....	30
Tabela 26. Szczutowo - cel rewitalizacji: zwiększenie partycypacji w życiu społecznym dla społeczności ..	30
Tabela 27. Szykówko - cel rewitalizacji: zwiększenie partycypacji w życiu społecznym dla społeczności ..	31
Tabela 28. Zaborowo - cel rewitalizacji: zwiększenie partycypacji w życiu społecznym dla społeczności w rejonach o wysokim uzależnieniu od świadczeń pomocy społecznej.....	31

Spis wykresów

Wykres 1. Wskaźniki delimitacji obszaru rewitalizacji w mieście Górzno	28
--	----

Spis schematów

Schemat 1. Proces rewitalizacji.....	5
Schemat 2. Wyznaczenie obszaru zdegradowanego i obszaru rewitalizacji na obszarze wiejskim Gminy Górzno.....	7
Schemat 3. Wyznaczenie obszaru zdegradowanego i obszaru rewitalizacji na obszarze Miasta Górzno	8

Spis map

Mapa 1. Obszary zdegradowanie na terenie miasta Górzno	13
Mapa 2. Obszary zdegradowane na terenie Gminy Górzno	24
Mapa 3. Obszar rewitalizacji na terenie Miasta i Gminy Górzno.....	25
Mapa 4. Obszar zdegradowany i obszar rewitalizacji na terenie Miasta Górzno	27
Mapa 5. Obszar rewitalizacji w części wiejskiej Gminy Górzno	29

Wstęp

Rewitalizacja, czyli proces wyprowadzania ze stanu kryzysowego obszarów zdegradowanych, prowadzony jest na podstawie **programu rewitalizacji**. Jest to wieloletni program działań w sferze społecznej, gospodarczej, środowiskowej, przestrzenno-funkcjonalnej, infrastrukturalnej, którego celem jest wyprowadzenie obszaru ze stanu kryzysowego. Program jest podstawą do ubiegania się o środki na rewitalizację, m. in. z funduszy unijnych.

Ramy prawne dla rewitalizacji w Polsce wyznacza Ustawa o rewitalizacji z dnia 9 października 2015 roku. Określa ona zasady oraz tryb przygotowania, koordynowania i tworzenia warunków do prowadzenia i oceny rewitalizacji. Zapisy ustawy porządkują dzisiejsze pojmowanie rewitalizacji rozumianej jako przedsięwzięcie całościowe, integrujące działania na rzecz społeczności lokalnej, przestrzeni i lokalnej gospodarki, skoncentrowane terytorialnie i prowadzone we współpracy z lokalną społecznością, w sposób zaplanowany oraz zintegrowany.

Schemat 1. Proces rewitalizacji



Źródło: Opracowanie własne

W perspektywie finansowej 2014-2020 rewitalizacja będzie dotyczyć zarówno **terenów miejskich, jak i wiejskich**. Głównym jej celem powinno być trwale podniesienie **jakości życia** na obszarze zdegradowanym. Kierunki działań rewitalizacyjnych wyznacza Krajowa Polityka Miejska 2023, która wskazuje, że w obecnym okresie programowania 2014-2020 rewitalizacja nie może być postrzegana, tak jak do tej pory, jedynie jako remont, modernizacja czy odbudowa. Powinna ona **łączyć działania** w sposób kompleksowy tak, aby nie pomijać aspektu społecznego oraz gospodarczego, przestrzenno-funkcjonalnego, technicznego lub środowiskowego związanego zarówno z danym obszarem, jak i jego otoczeniem.

Istotne jest, aby **projekty społeczne stanowiły punkt wyjścia i były nieodłącznym elementem procesów rewitalizacyjnych**. W obecnej perspektywie finansowej nie dopuszcza się realizacji tylko i wyłącznie wybiórczych inwestycji, nastawionych jedynie na szybki efekt poprawy estetyki przestrzeni, skupionych tylko na działaniach remontowych czy modernizacyjnych, które nie skutkują zmianami strukturalnymi na obszarze rewitalizacji. Projekty te będą mogły zostać zrealizowane w ramach szerszej koncepcji, uzupełniająco do działań społecznych tzw. „miękkich”. Istotnym elementem procesu rewitalizacji jest **partycypacja społeczna** obejmująca przygotowanie, prowadzenie i ocenę rewitalizacji w sposób zapewniający aktywny udział interesariuszy, jako których rozumie się mieszkańców gminy, przedsiębiorców, organizacje pozarządowe i jednostki samorządu terytorialnego.

Prowadzenie procesu rewitalizacji wiąże się z koniecznością wyznaczenia obszarów zdegradowanych i obszarów rewitalizacji.

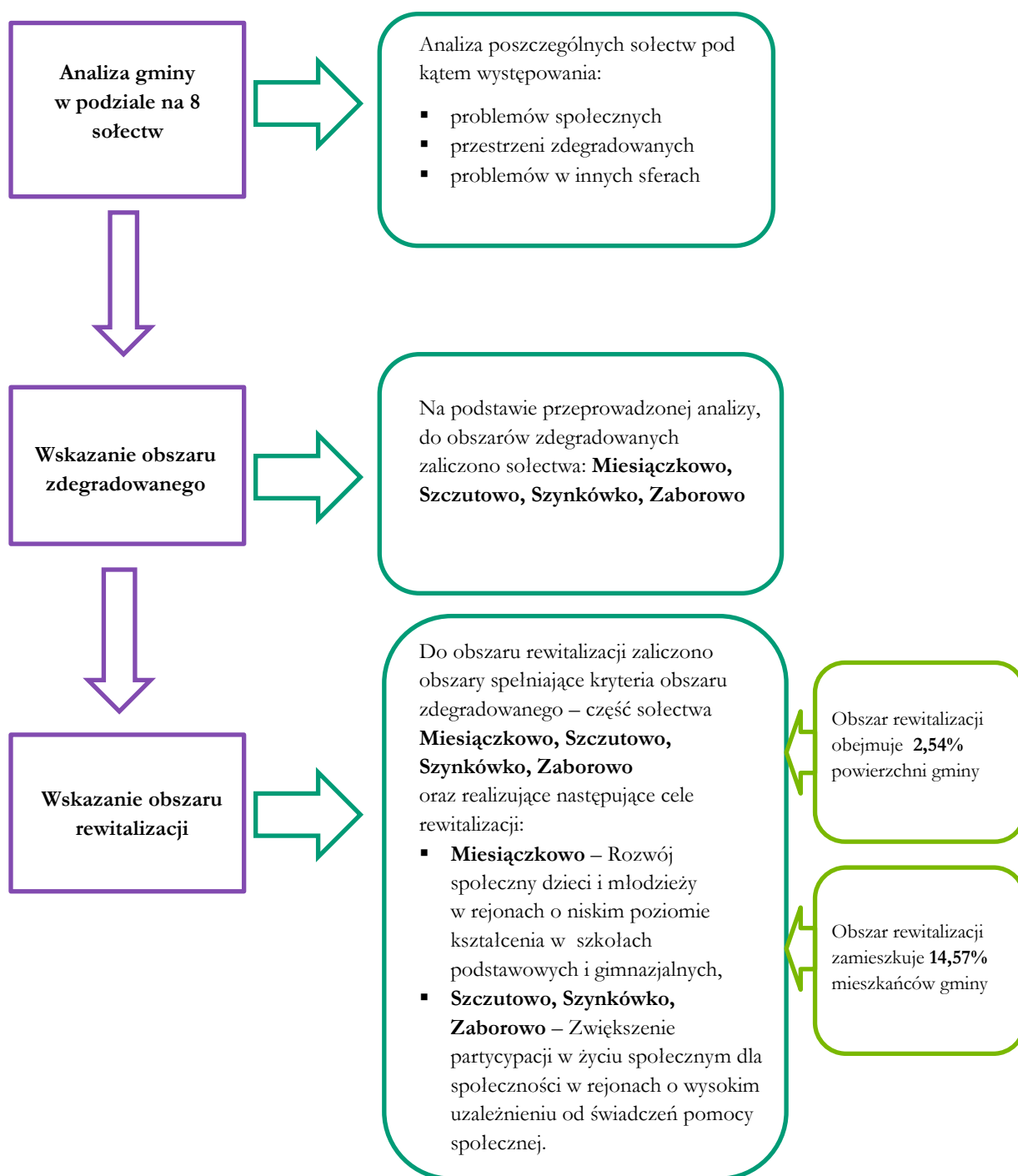
Obszarem zdegradowanym jest obszar gminy znajdujący się w stanie kryzysowym z powodu koncentracji negatywnych zjawisk społecznych, w szczególności bezrobocia, ubóstwa, przestępczości, niskiego poziomu edukacji lub kapitału społecznego, a także niewystarczającego poziomu uczestnictwa mieszkańców w życiu publicznym i kulturalnym. Ponadto występuje na nim co najmniej jedno z negatywnych zjawisk: gospodarczych, środowiskowych, przestrzenno-funkcjonalnych lub technicznych.

Obszar rewitalizacji wyznacza się jako całość lub część obszaru zdegradowanego i opracowuje dla niego gminny program rewitalizacji. Gmina Górzno planuje prowadzenie działań rewitalizacyjnych i chce pozyskać na ten cel środki unijne. W związku z tym opracowanie Gminnego Programu Rewitalizacji jest konieczne.

Procesy rewitalizacyjne w Gminie Górzno będą prowadzone zarówno na obszarach miejskich, jak i wiejskich. Należy przy tym pamiętać, że zarówno występowanie stanów kryzysowych, jak również dostępność danych w tym zakresie jest silnie zróżnicowana przestrzennie. Z tego względu zjawiska, które uważane są za istotny problem w rozwoju miasta, mogą w ogóle nie występować lub występować w znacznie mniejszym natężeniu na obszarach wiejskich, gdzie nie stanowią problemu i nie wymagają interwencji. Ze względu na tak dużą odmienność i specyfikę poszczególnych terenów, delimitacji dokonano odrębnie dla części miejskiej gminy i miejscowości wiejskich.

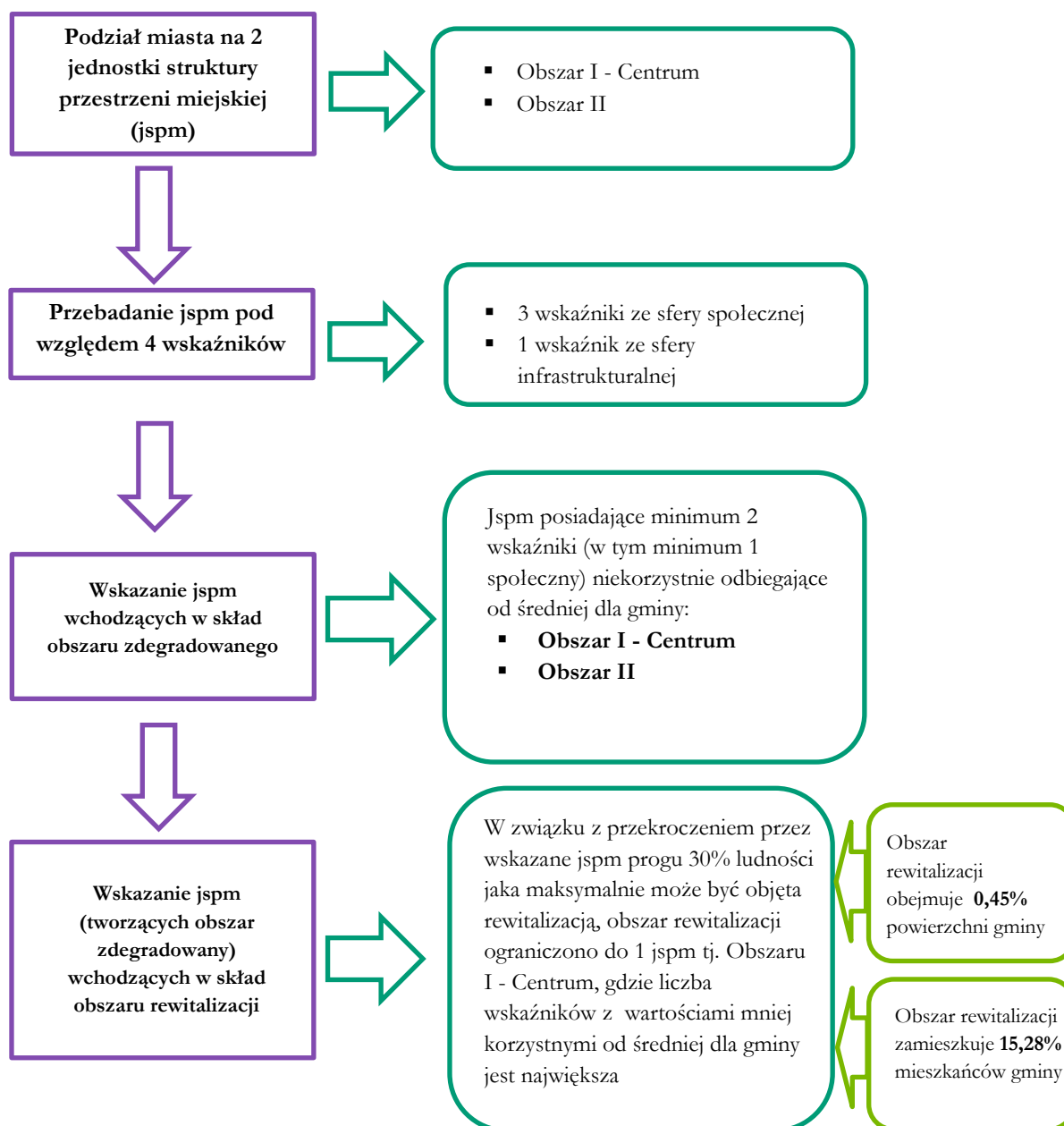
Sposób wyznaczenia obszarów zdegradowanych i obszarów rewitalizacji w Mieście i Gminie Górzno przedstawiają poniższe schematy.

Schemat 2. Wyznaczenie obszaru zdegradowanego i obszaru rewitalizacji na obszarze wiejskim Gminy Górzno



Źródło: Opracowanie własne

Schemat 3. Wyznaczenie obszaru zdegradowanego i obszaru rewitalizacji na obszarze Miasta Górzno



Źródło: Opracowanie własne

Opracowanie **Diagnozy obszaru zdegradowanego i obszaru rewitalizacji Miasta i Gminy Górzno** rozpoczyna działania związane z procesem rewitalizacji na obszarze gminy. Dla potrzeb niniejszego dokumentu przeprowadzono dokładną analizę sytuacji społeczno-gospodarczo-przestrzennej, która pozwoliła na zdiagnozowanie problemów i potencjałów występujących na poszczególnych obszarach. Zobjektywizowane metody i wskaźniki pozwoliły na wskazanie tych obszarów, które charakteryzują się szczególnie intensywną koncentracją niekorzystnych zjawisk, a w konsekwencji na wyznaczenie obszarów zdegradowanych i obszarów do rewitalizacji.

Wyznaczenie obszaru zdegradowanego i obszaru rewitalizacji zostanie poddane konsultacjom społecznym trwającym minimum 30 dni. W czasie ich trwania interesariusze rewitalizacji (tj. mieszkańcy, przedsiębiorcy, organizacje pozarządowe i inni użytkownicy danego obszaru) będą nie tylko informowani

o wynikach przeprowadzonej diagnozy, ale również włączani w czynne uczestnictwo w procesie wyznaczenia obszarów wymagających rewitalizacji.

1. Obszar zdegradowany gminy¹

Obszarem zdegradowanym w gminie jest ten obszar, na którym zidentyfikowano występowanie stanu kryzysowego (czyli koncentracji negatywnych zjawisk w sferze społecznej oraz w przynajmniej jednej ze sfer: gospodarczej, środowiskowej, przestrzenno-funkcjonalnej, technicznej). Skalę tych negatywnych zjawisk odzwierciedlają mierniki rozwoju opisujące powyższe sfery, które wskazują na niski poziom rozwoju lub dokumentują silną dynamikę spadku poziomu rozwoju w odniesieniu do średniej wartości dla całej gminy. Obszar zdegradowany może być podzielony na podobszary, w tym podobszary nie posiadające ze sobą wspólnych granic.²

Obszar zdegradowany w Gminie Górzno zgodnie z „Zasadami programowania przedsięwzięć rewitalizacyjnych” został wyznaczony odrębnie dla miasta Górzno i dla części wiejskiej Gminy. Analiza wskaźnikowa poszczególnych miejscowości i jednostek w mieście została przeprowadzona w oparciu o kryteria wskazane w „Zasadach programowania przedsięwzięć rewitalizacyjnych” oraz kryteria autorskie, stworzone na potrzeby zdiagnozowania występujących na tym obszarze problemów.

1.1. Obszar zdegradowany – miasto

Dla potrzeb delimitacji obszaru zdegradowanego w części miejskiej Gminy, miasto Górzno zostało podzielone na jednostki struktury przestrzeni miejskiej (zwane dalej jednostkami):

- **Obszar I – Centrum** – obejmujący ulice: 11 Listopada, Bożogrobowców, Chopina, Cmentarna, Freta, Gajowa, Kościelna, Kościuszki, Leśna, Okrężna, Parkowa, Poczтовая, Rynek, Stanisławy Walasiewiczówny, Szkolna, Targowa, Wędkarska,
- **Obszar II** – obejmujący ulice: Mirabelkowa, Wczasowa, Gdynia, Gen. Świerczewskiego, Gołuńskiego, Jana Matejki, Jana Pawła II, Ks. Śmigockiego, Mickiewicza, Moniuszki, Nowe Osiedle, Ogrodowa, Podgórna, Polna, Stodolna, Św. Floriana, Wisiałki, Witosa.

Żadna z tak wyznaczonych jednostek nie zajmuje więcej niż 20% powierzchni Gminy i nie koncentruje więcej niż 30% jej mieszkańców. Ponadto dokonany podział umożliwi pozyskanie wiarygodnych danych, zarówno na potrzeby delimitacji, jak i późniejszego monitoringu wdrażania programu rewitalizacji. Suma powierzchni wydzielonych jednostek jest równa powierzchni części miejskiej Gminy, w związku z czym analizie zostało poddane całe miasto.

Tabela 1. Podział miasta Górzno na jednostki strukturalne

Jednostka	Ludność	% ludności gminy	Powierzchnia (ha)	% powierzchni gminy
Obszar I - Centrum	620	15,28	54,09	0,45
Obszar II	817	20,14	288,91	2,42
Miasto	1437	35,42	343,00	2,87
Gmina	4057	-	11618	-

Źródło: Opracowanie własne na podstawie danych z Urzędu Miasta i Gminy Górzno

Wyznaczone jednostki strukturalne zostały poddane diagnozie celem identyfikacji stanu kryzysowego. Do analizy wybrano **4 wskaźniki** (3 reprezentujące sferę społeczną oraz 1 ze sfery infrastrukturalnej). Obie jednostki zostały zbadane przy pomocy tych samych kryteriów. Wyniki przeprowadzonych analiz zawarto w tabelach poniżej.

¹ Przedstawione w poniższym rozdziale dane statystyczne dotyczą stanu na 31.12.2015 r.

² Zasady programowania przedsięwzięć rewitalizacyjnych w celu ubiegania się o środki finansowe w ramach Regionalnego Programu Operacyjnego Województwa Kujawsko-Pomorskiego na lata 2014-2020 z dnia 27.01.2016 r.

Wskaźnik nr 1 – reprezentujący sferę społeczną: udział ludności w wieku poprodukcyjnym w ludności ogółem na danym obszarze

Tabela 2. Udział ludności w wieku poprodukcyjnym w ludności ogółem na obszarze miasta Górzno

Jednostka	Ludność ogółem	Ludność w wieku poprodukcyjnym	Udział ludności w wieku poprodukcyjnym w ludności ogółem na danym obszarze
Obszar I - Centrum	620	102	16,45%
Obszar II	817	109	13,34%
Gmina	4057	569	14,03%

Źródło: Opracowanie własne na podstawie danych z Urzędu Miasta i Gminy Górzno

Wskaźnik nr 2 – reprezentujący sferę społeczną: udział bezrobotnych pozostających bez pracy ponad 24 miesiące w ogóle bezrobotnych na danym obszarze

Tabela 3. Udział bezrobotnych pozostających bez pracy ponad 24 miesiące w ogóle bezrobotnych na obszarze miasta Górzno

Jednostka	Liczba bezrobotnych	Liczba bezrobotnych pozostających bez pracy powyżej 24 miesięcy	Udział bezrobotnych pozostających bez pracy ponad 24 miesiące w ogóle bezrobotnych na danym obszarze
Obszar I - Centrum	13	5	38,46%
Obszar II	20	6	30,00%
Gmina	140	40	28,57%

Źródło: Opracowanie własne na podstawie danych z Urzędu Miasta i Gminy Górzno

Wskaźnik nr 3 – reprezentujący sferę społeczną: udział gospodarstw domowych – stałych beneficjentów środowiskowej pomocy społecznej w liczbie gospodarstw domowych ogółem na danym obszarze

Tabela 4. Udział gospodarstw domowych – stałych beneficjentów środowiskowej pomocy społecznej w liczbie gospodarstw domowych ogółem na obszarze miasta Górzno

Jednostka	Gospodarstwa domowe ogółem	Liczba gospodarstw domowych – stałych beneficjentów środowiskowej pomocy społecznej	Udział gospodarstw domowych – stałych beneficjentów środowiskowej pomocy społecznej w liczbie gospodarstw domowych ogółem na danym obszarze
Obszar I - Centrum	175	22	12,57%
Obszar II	194	19	14,29%
Gmina	1036	116	11,20%

Źródło: Opracowanie własne na podstawie danych z Urzędu Miasta i Gminy Górzno

Wskaźnik nr 4 – reprezentujący sferę infrastrukturalną: liczba budynków, budowli, których stan konstrukcji ogranicza lub uniemożliwia ich użytkowanie względem ogółu tych obiektów danego obszaru

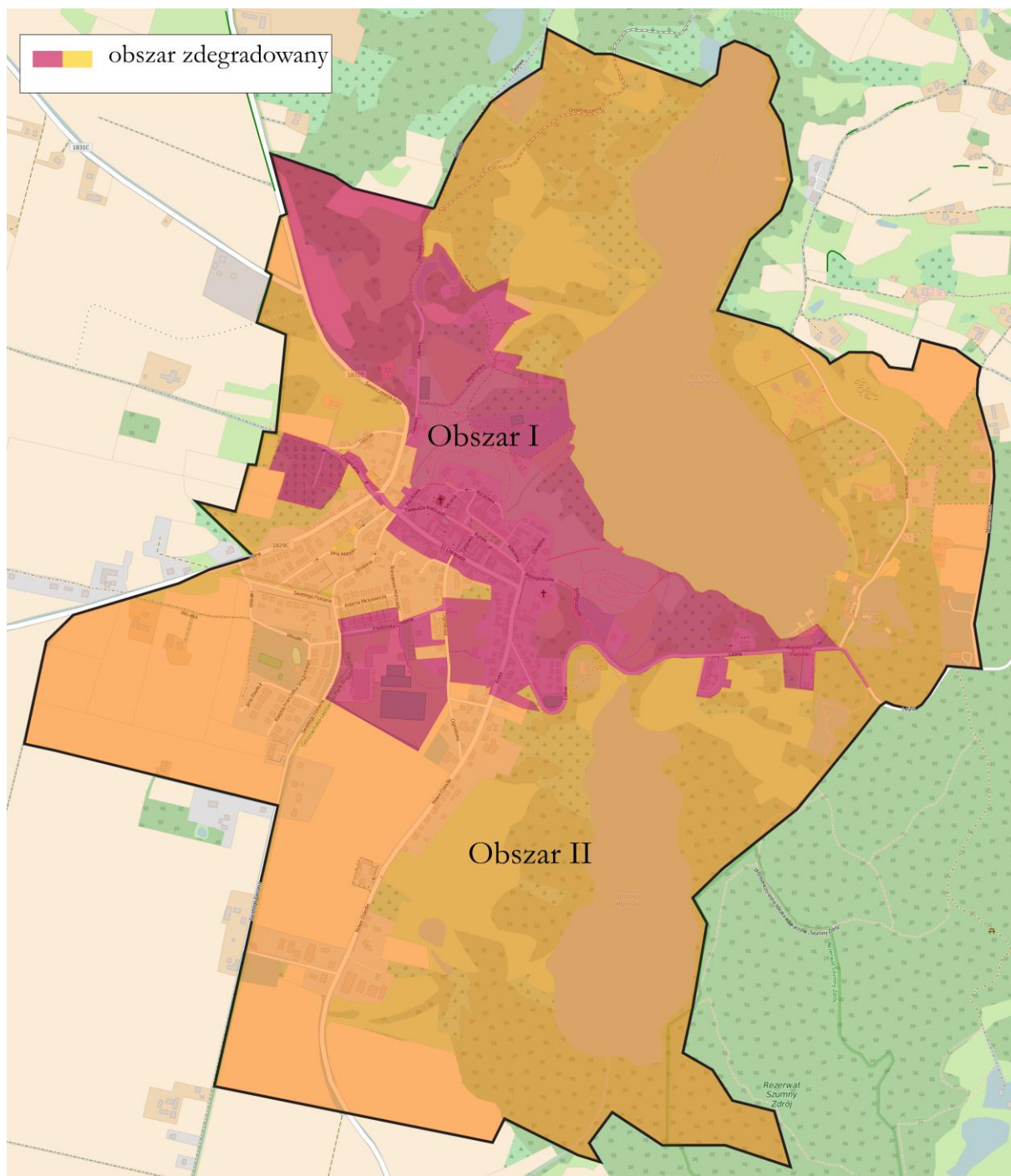
Tabela 5. Liczba budynków, budowli, których stan konstrukcji ogranicza lub uniemożliwia ich użytkowanie względem ogółu tych na obszarze miasta Górzno

Jednostka	Liczba nieruchomości	Liczba budynków, budowli, których stan techniczny ogranicza lub uniemożliwia ich użytkowanie	Liczba budynków, budowli, których stan konstrukcji ogranicza lub uniemożliwia ich użytkowanie względem ogółu tych obiektów danego obszaru
Obszar I - Centrum	119	15	12,61%
Obszar II	133	7	5,26%
Gmina	954	37	3,88%

Źródło: Opracowanie własne na podstawie danych z Urzędu Miasta i Gminy Górzno

Na podstawie przeprowadzonych analiz **za obszar zdegradowany zostały uznane obydwie jednostki** (Obszar I – Centrum i Obszar II), gdyż w każdej z nich przynajmniej 2 wskaźniki przedstawiają wartości mniej korzystane w porównaniu do średniej dla Gminy Górzno.

Mapa 1. Obszary zdegradowanie na terenie miasta Górzno



Źródło: Opracowanie własne na podstawie © autorzy OpenStreetMap

Na terenie Obszaru I - Centrum odnotowano, że wszystkie badane wskaźniki przyjęły wartości mniej korzystne od średniej dla gminy, co wskazuje na występowanie następujących problemów:

- Starzenie się społeczeństwa,
- Długotrwałe bezrobocie,
- Korzystanie z pomocy społecznej,
- Zły stan techniczny budynków i budowli.

Natomiast na Obszarze II niekorzystne wartości zostały wykazane w odniesieniu do trzech wskaźników, co świadczy o występowanie problemów związanych z:

- Długotrwałym bezrobociem,
- Korzystaniem z pomocy społecznej,
- Złym stanem technicznym budynków i budowli.

Zbiorcze zestawienie wartości poszczególnych wskaźników przedstawia poniższa tabela.

Tabela 6. Wskaźniki występowania stanu kryzysowego w jednostkach strukturalnych

Cechy szczególne sfery	Problem	Wskaźnik	Obszar I - Centrum	Obszar II	Gmina Górzno
Sfera społeczna					
Zaawansowanie procesu starzenia się ludności	Starzejące się społeczeństwo	Udział ludności w wieku poprodukcyjnym w ludności ogółem na danym obszarze	16,45%	13,34%	14,03%
Problemy rynku pracy	Długotrwałe bezrobocie	Udział bezrobotnych pozostających bez pracy ponad 24 miesiące w ogóle bezrobotnych na danym obszarze	38,46%	30,00%	28,57%
Samowystarczalność ekonomiczna ludności i gospodarstw domowych	Korzystanie z pomocy społecznej	Udział gospodarstw domowych – stałych beneficjentów środowiskowej pomocy społecznej w liczbie gospodarstw domowych ogółem na danym obszarze	12,57%	14,29%	11,20%
Sfera infrastrukturalna					
Stan techniczny budynków	Zły stan konstrukcji budynków/budowli ograniczający możliwość ich użytkowania	Liczba budynków, budowli, których stan konstrukcji ogranicza lub uniemożliwia ich użytkowanie względem ogółu tych obiektów danego obszaru	12,61%	5,26%	3,88%

Źródło: Opracowanie własne na podstawie danych z Urzędu Miasta i Gminy Górzno

1.2. Obszar zdegradowany – obszar wiejski

Delimitacja obszaru zdegradowanego na obszarze wiejskim Gminy Górzno nastąpiła poprzez zbadanie wszystkich sołectw pod kątem występowania stanu kryzysowego. Sołectwa podzielono na 3 następujące grupy, biorąc pod uwagę liczbę ludności zamieszkującej dany obszar:

- Sołectwa liczące do 300 mieszkańców: **Czarny Bryńsk, Fiałki, Szczutowo,**
- Sołectwa liczące od 301 do 500 mieszkańców: **Szynkówko, Gołkowo, Górzno Wybudowanie, Zaborowo,**
- Sołectwa liczące powyżej 500 mieszkańców: **Miesiączkowo.**

Każdą z grup zbadano innym zestawem wskaźników. Na tej podstawie do obszaru zdegradowanego zostały zaliczone te miejscowości, które spełniły jednocześnie 2 kryteria:

- Na terenie miejscowości występują co najmniej 2 problemy społeczne, a wskaźniki dla tych problemów przyjmują wartości mniej korzystane w porównaniu do średniej dla Gminy,
- Na terenie miejscowości występują przestrzenie zdegradowane lub negatywne zjawiska w przynajmniej jednej ze sfer (gospodarczej, środowiskowej, przestrzenno-funkcjonalnej lub infrastrukturalnej).

1.2.1. Analiza wskaźnikowa w sferze społecznej sołectw liczących do 300 mieszkańców

Sołectwa liczące do 300 mieszkańców, czyli **Czarny Bryńsk, Fiałki i Szczutowo** zostały zbadane pod kątem występowania problemów społecznych trzema poniższymi wskaźnikami:

- Udział osób w wieku poprodukcyjnym w ludności ogółem na danym obszarze,
- Stosunek osób bezrobotnych pozostających bez pracy 12 miesięcy i dłużej względem ludności w wieku produkcyjnym na danym obszarze,
- Udział osób w gospodarstwach domowych korzystających ze środowiskowej pomocy społecznej w ludności ogółem na danym obszarze.

Do wyliczenia wartości wskaźników posłużyły dane statystyczne, zebrane w poniższych tabelach.

Wskaźnik nr 1 – reprezentujący sferę społeczną: udział osób w wieku poprodukcyjnym w ludności ogółem na danym obszarze

Tabela 7. Udział osób w wieku poprodukcyjnym w ludności ogółem w sołectwach liczących do 300 mieszkańców

Sołectwo	Liczba ludności	Liczba ludności w wieku poprodukcyjnym	Udział osób w wieku poprodukcyjnym w ludności ogółem na danym obszarze
Czarny Bryńsk	98	31	31,63%
Fiałki	139	21	15,11%
Szczutowo	265	49	18,49%
Gmina	4057	569	14,03%

Źródło: Opracowanie własne na podstawie danych z Urzędu Miasta i Gminy Górzno

Wskaźnik nr 2 – reprezentujący sferę społeczną: stosunek osób bezrobotnych pozostających bez pracy 12 miesięcy i dłużej względem ludności w wieku produkcyjnym na danym obszarze

Tabela 8. Stosunek osób bezrobotnych pozostających bez pracy 12 miesięcy i dłużej względem ludności w wieku produkcyjnym w sołectwach liczących do 300 mieszkańców

Solectwo	Ludność w wieku produkcyjnym	Bezrobotni pozostający bez pracy 12 miesięcy i dłużej	Stosunek osób bezrobotnych pozostających bez pracy 12 miesięcy i dłużej względem ludności w wieku produkcyjnym na danym obszarze
Czarny Bryńsk	59	1	1,69%
Fiałki	96	2	2,08%
Szczutowo	161	5	3,11%
Gmina	2701	63	2,33%

Źródło: Opracowanie własne na podstawie danych z Urzędu Miasta i Gminy Górzno

Wskaźnik nr 3 – reprezentujący sferę społeczną: udział osób w gospodarstwach domowych korzystających ze środowiskowej pomocy społecznej w ludności ogółem na danym obszarze

Tabela 9. Udział osób w gospodarstwach domowych korzystających ze środowiskowej pomocy społecznej w ludności ogółem w sołectwach liczących do 300 mieszkańców

Solectwo	Liczba ludności	Liczba osób w gospodarstwach domowych korzystających ze środowiskowej pomocy społecznej	Udział osób w gospodarstwach domowych korzystających ze środowiskowej pomocy społecznej w ludności ogółem na danym obszarze
Czarny Bryńsk	98	5	5,10%
Fiałki	139	2	1,44%
Szczutowo	265	30	11,32%
Gmina	4057	295	7,27%

Źródło: Opracowanie własne na podstawie danych z Urzędu Miasta i Gminy Górzno

Poniższa tabela zawiera zestawienie osiągniętych wartości badanych wskaźników. Wynika z niej, że **3 problemy społeczne występują w sołectwie Szczutowo**, tj.:

- Starzenie się społeczeństwa,
- Długotrwałe bezrobocie,
- Korzystanie z pomocy społecznej.

Tabela 10. Wskaźniki występowania stanu kryzysowego w sferze społecznej w sołectwach liczących do 300 mieszkańców

Sołectwo	Udział osób w wieku poprodukcyjnym w ludności ogółem na danym obszarze	Stosunek osób bezrobotnych pozostających bez pracy 12 miesięcy i dłużej względem ludności w wieku produkcyjnym na danym obszarze	Udział osób w gospodarstwach domowych korzystających ze środowiskowej pomocy społecznej w ludności ogółem na danym obszarze
Czarny Bryńsk	31,63%	1,69%	5,10%
Fiałki	15,11%	2,08%	1,44%
Szczutowo	18,49%	3,11%	11,32%
Gmina	14,03%	2,33%	7,27%

Źródło: Opracowanie własne na podstawie danych z Urzędu Miasta i Gminy Górzno

1.2.2. Analiza wskaźnikowa w sferze społecznej sołectw liczących od 301 do 500 mieszkańców

Sołectwa liczące od 301 do 500 mieszkańców, czyli Szynkówko, Gołkowo, Górzno Wybudowanie i Zaborowo, zostały zbadane pod kątem występowania problemów społecznych trzema poniższymi wskaźnikami:

- Udział bezrobotnych w ludności w wieku produkcyjnym na danym obszarze,
- Udział gospodarstw domowych – stałych beneficjentów środowiskowej pomocy społecznej w liczbie gospodarstw domowych ogółem na danym obszarze,
- Udział dzieci do lat 17, na które rodzice otrzymują zasiłek rodzinny w ogólnej liczbie dzieci w tym wieku na danym obszarze

Do wyliczenia wartości wskaźników posłużyły dane statystyczne, zebrane w poniższych tabelach.

Wskaźnik nr 1 – reprezentujący sferę społeczną: udział bezrobotnych w ludności w wieku produkcyjnym na danym obszarze

Tabela 11. Udział bezrobotnych w ludności w wieku produkcyjnym w sołectwach liczących od 301 do 500 mieszkańców

Sołectwo	Liczba osób w wieku produkcyjnym	Liczba bezrobotnych	Udział bezrobotnych w ludności w wieku produkcyjnym na danym obszarze
Szynkówko	225	12	5,33%
Gołkowo	229	11	4,80%
Górzno Wybudowanie	262	12	4,58%
Zaborowo	312	23	7,37%
Gmina	2701	140	5,18%

Źródło: Opracowanie własne na podstawie danych z Urzędu Miasta i Gminy Górzno

Wskaźnik nr 2 – reprezentujący sferę społeczną: udział gospodarstw domowych – stałych beneficjentów środowiskowej pomocy społecznej w liczbie gospodarstw domowych ogółem na danym obszarze

Tabela 12. Udział gospodarstw domowych – stałych beneficjentów środowiskowej pomocy społecznej w liczbie gospodarstw domowych ogółem w sołectwach liczących od 301 do 500 mieszkańców

Sołectwo	Liczba gospodarstw domowych	Liczba gospodarstw domowych – stałych beneficjentów środowiskowej pomocy społecznej	Udział gospodarstw domowych – stałych beneficjentów środowiskowej pomocy społecznej w liczbie gospodarstw domowych ogółem na danym obszarze
Szynkówko	94	15	15,96%
Gólkowo	67	11	16,42%
Górzno Wybudowanie	91	7	7,69%
Zaborowo	113	16	14,16%
Gmina	1036	116	11,20%

Źródło: Opracowanie własne na podstawie danych z Urzędu Miasta i Gminy Górzno

Wskaźnik nr 3 – reprezentujący sferę społeczną: udział dzieci do lat 17, na które rodzice otrzymują zasiłek rodzinny w ogólnej liczbie dzieci w tym wieku na danym obszarze

Tabela 13. Udział dzieci do lat 17, na które rodzice otrzymują zasiłek rodzinny w ogólnej liczbie dzieci w tym wieku w sołectwach liczących od 301 do 500 mieszkańców

Sołectwo	Liczba dzieci do lat 17, na które rodzice otrzymują zasiłek rodzinny	Liczba dzieci w wieku do 17 lat	Udział dzieci do lat 17, na które rodzice otrzymują zasiłek rodzinny w ogólnej liczbie dzieci w tym wieku na danym obszarze
Szynkówko	23	67	34,33%
Gólkowo	17	67	25,37%
Górzno Wybudowanie	33	98	33,67%
Zaborowo	23	94	24,47%
Gmina	219	735	29,80%

Źródło: Opracowanie własne na podstawie danych z Urzędu Miasta i Gminy Górzno

Poniższa tabela zawiera zestawienie osiągniętych wartości badanych wskaźników. Wynika z niej, że co najmniej dwa problemy społeczne występują w sołectwach **Szynkówko i Zaborowo**.

W sołectwie Szynkówko negatywne wartości zostały osiągnięte w odniesieniu do 3 wskaźników, które wskazują na występowanie problemów związanych z bezrobociem i korzystaniem z pomocy społecznej (wiele gospodarstw domowych korzystających z pomocy społecznej oraz dzieci, na które rodzice otrzymują zasiłek rodzinny).

Z kolei **w sołectwie Zaborowo wartości mniej korzystane od średniej dla gminy wystąpiły w przypadku 2 wskaźników**, co wskazuje na występowanie problemów społecznych związanych z bezrobociem i korzystaniem z pomocy społecznej.

Tabela 14. Wskaźniki występowania stanu kryzysowego w sferze społecznej na obszarze sołectw liczących od 301 do 500 mieszkańców

Sołectwo	Udział bezrobotnych w ludności w wieku produkcyjnym na danym obszarze	Udział gospodarstw domowych – stałych beneficjentów środowiskowej pomocy społecznej w liczbie gospodarstw domowych ogółem na danym obszarze	Udział dzieci do lat 17, na które rodzice otrzymują zasiłek rodzinny w ogólnej liczbie dzieci w tym wieku na danym obszarze
Szynkówko	5,33%	15,96%	34,33%
Golkowo	4,80%	16,42%	25,37%
Górzno Wybudowanie	4,58%	7,69%	33,67%
Zaborowo	7,37%	14,16%	24,47%
Gmina	5,18%	11,20%	29,80%

Źródło: Opracowanie własne na podstawie danych z Urzędu Miasta i Gminy Górzno

1.2.3. Analiza wskaźnikowa w sferze społecznej sołectw liczących powyżej 500 mieszkańców

Na terenie Gminy Górzno znajduje się jedno **sołectwo liczące powyżej 500 mieszkańców – Miesiączkowo**. Sołectwo zostało zbadane pod kątem występowania problemów społecznych trzema poniższymi wskaźnikami:

- Stosunek osób bezrobotnych pozostających bez pracy 12 miesięcy i dłużej względem ludności w wieku produkcyjnym na danym obszarze,
- Stosunek interwencji służb porządkowych (policji, straży) z powodu zakłócania miru domowego i porządku publicznego względem ogółu gospodarstw domowych na danym obszarze,
- Miejscowość należy do rejonu obsługi szkoły podstawowej lub gimnazjum o niskim poziomie kształcenia,

Do wyliczenia wartości wskaźników posłużyły dane statystyczne, zebrane w poniższych tabelach.

Wskaźnik nr 1 – reprezentujący sferę społeczną: stosunek osób bezrobotnych pozostających bez pracy 12 miesięcy i dłużej względem ludności w wieku produkcyjnym na danym obszarze

Tabela 15. Stosunek osób bezrobotnych pozostających bez pracy 12 miesięcy i dłużej względem ludności w wieku produkcyjnym w sołectwach liczących powyżej 500 mieszkańców

Sołectwo	Ludność w wieku produkcyjnym	Bezrobotni pozostający bez pracy 12 miesięcy i dłużej	Stosunek osób bezrobotnych pozostających bez pracy 12 miesięcy i dłużej względem ludności w wieku produkcyjnym na danym obszarze
Miesiączkowo	382	8	2,09%
Gmina	2701	63	2,33%

Źródło: Opracowanie własne na podstawie danych z Urzędu Miasta i Gminy Górzno

Wskaźnik nr 2 – reprezentujący sferę społeczną: stosunek interwencji służb porządkowych (policji, straży) z powodu zakłócania miru domowego i porządku publicznego względem ogółu gospodarstw domowych na danym obszarze

Tabela 16. Stosunek interwencji służb porządkowych (policji, straży) z powodu zakłócania miru domowego i porządku publicznego względem ogółu gospodarstw domowych w sołectwach liczących powyżej 500 mieszkańców

Sołectwo	Liczba gospodarstw domowych	Liczba interwencji służb porządkowych (policji, straży) z powodu zakłócania miru domowego i porządku publicznego na danym obszarze	Stosunek interwencji służb porządkowych (policji, straży) z powodu zakłócania miru domowego i porządku publicznego względem ogółu gospodarstw domowych na danym obszarze
Miesiączkowo	133	49	36,84%
Gmina	1036	273	26,35%

Źródło: Opracowanie własne na podstawie danych z Urzędu Miasta i Gminy Górzno

Wskaźnik nr 3 – reprezentujący sferę społeczną: miejscowość należy do rejonu obsługi szkoły podstawowej lub gimnazjum o niskim poziomie kształcenia³

Tabela 17. Skuteczność kształcenia dzieci na poziomie podstawowym w sołectwach liczących powyżej 500 mieszkańców

Sołectwo	Rejon obsługi szkoły	Rok szkolny 2012/2013	Rok szkolny 2013/2014	Rok szkolny 2014/2015	Przeciętny wynik z 3 lat
Miesiączkowo	SPSK Miesiączkowo	53%	56%	59%	56%
Przeciętny wynik w województwie	-	59%	63%	64%	62%

Źródło: Opracowanie własne na podstawie danych z Urzędu Miasta i Gminy Górzno

Poniższa tabela zawiera zestawienie osiągniętych wartości badanych wskaźników. Wynika z niej, że w **badanym sołectwie (Miesiączkowo) występują dwa problemy społeczne** związane z licznymi interwencjami policji z powodu zakłócania porządku publicznego i miru domowego oraz niższym poziomem kształcenia.

³ Kryterium szczegółowe zaliczania szkoły podstawowej lub gimnazjum do placówek o niskim poziomie kształcenia: w przypadku szkoły podstawowej - przeciętny wynik sprawdzianu szóstoklasistów w danej szkole za ostatnie 3 lata jest niższy od przeciętnego wyniku w województwie.

Tabela 18. Wskaźniki występowania stanu kryzysowego w sferze społecznej w sołectwach liczących powyżej 500 mieszkańców

Sołectwo	Stosunek osób bezrobotnych pozostających bez pracy 12 miesięcy i dłużej względem ludności w wieku produkcyjnym na danym obszarze	Stosunek interwencji służb porządkowych (policji, straży) z powodu zakłócania miru domowego i porządku publicznego względem ogółu gospodarstw domowych na danym obszarze	Miejscowość należy do rejonu obsługi szkoły podstawowej o niskim poziomie kształcenia
Miesiączkowo	2,09%	36,84%	Przeciętny wynik sprawdziany szóstoklasisty za ostatnie 3 lata (56%) jest niższy od przeciętnego wyniku w województwie (62%)
Gmina	2,33%	26,35%	-

Źródło: Opracowanie własne na podstawie danych z Urzędu Miasta i Gminy Górzno

1.2.5. Analiza sołectw, w których zidentyfikowano problemy społeczne pod kątem występowania w nich przestrzeni zdegradowanych lub niekorzystnych zjawisk w innych sferach

W poniższych tabelach dokonano zestawienia danych obrazujących występowanie przestrzeni zdegradowanych lub problemy inne niż społeczne w sołectwach: **Miesiączkowo, Szczutowo, Szynkówko i Zaborowo**.

Przestrzeń zdegradowana, zgodnie z „Zasadami programowania przedsięwzięć rewitalizacyjnych” to obecnie nieużytkowane tereny i obiekty, na których realizowano działalności: przemysłowe, wojskowe, eksploatację kopalni, transportowe, rolnicze, infrastruktury komunalnej (związanej z gospodarką wodno-ściekową, odpadami, zaopatrzeniem w energię). Specyficznym rodzajem „przestrzeni zdegradowanych” są także tereny i obiekty, w których rozpoczęto realizację zagospodarowania i jej nie zakończono – formalnie nie doszło więc do rozpoczęcia działalności, ale teren jest zajęty przez nieużytkowane obiekty.

Tak rozumiana przestrzeń nie występuje na terenie analizowanych sołectw, w związku z czym poddano je badaniu pod kątem występowania problemów w przynajmniej jednej ze sfer: gospodarczej, przestrzenno-funkcjonalnej, technicznej lub środowiskowej.

Tabela 19. Sołectwo Miesiączkowo - negatywne zjawiska w innych sferach

Problem	Opis
Sfera gospodarcza	
Niski stopień przedsiębiorczości	Wskaźnik liczby zarejestrowanych podmiotów gospodarczych osób fizycznych na 100 mieszkańców w wieku produkcyjnym w sołectwie wynosi 3,40 i jest niższy niż średni wskaźnik dla gminy (5,37).
Sfera środowiskowa	
Zagrożenia środowiska związane z gospodarką ściekową	Na terenie sołectwa 16,41% nieruchomości posiada zbiorniki wybieralne (szamba) – jest to wynik niższy niż średni wskaźnik dla gminy (23,48%). Spośród wszystkich nieruchomości zaledwie 7,03% posiada przydomowe oczyszczalnie ścieków, podczas gdy średnio w gminie jest to 15,83%.
Sfera przestrzenno-funkcjonalna	
Niewystarczające wyposażenie w infrastrukturę techniczną	34 nieruchomości na terenie sołectwa nie posiadają przyłączy do sieci wodociągowej (25,00), w całej gminie brak przyłączy wodociągowych

	dotyczy 13,21% nieruchomości. Do sieci kanalizacyjnej podłączonych jest 42,97% nieruchomości, co jest wskaźnikiem niższym niż średni wskaźnik dla gminy (49,37%).
Niska jakość terenów publicznych	Tereny zielone przy szkole niepublicznej o powierzchni ok. 0,2 ha wymagają zagospodarowania.
Sfera techniczna	
Degradacja stanu technicznego obiektów	Budynek szkoły w Miesiączkowie wymaga remontu. Budynki infrastruktury społecznej – świetlica oraz remiza OSP wymagają modernizacji (instalacji ogrzewania).

Źródło: Opracowanie własne na podstawie danych z Urzędu Miasta i Gminy Górzno

Tabela 20. Sołectwo Szczutowo - negatywne zjawiska w innych sferach

Problem	Opis
Sfera gospodarcza	
Niski stopień przedsiębiorczości	Wskaźnik liczby zarejestrowanych podmiotów gospodarczych osób fizycznych na 100 mieszkańców w wieku produkcyjnym w sołectwie wynosi 6,21 i jest wyższy niż średni wskaźnik dla gminy (5,37) – problem w danej sferze nie występuje.
Sfera środowiskowa	
Zagrożenia środowiska związane z gospodarką ściekową	Na terenie sołectwa 31,43% nieruchomości posiada zbiorniki wybieralne (szamba) – jest to wynik mniej korzystny niż średni wskaźnik dla gminy (23,48%).
Sfera przestrzenno-funkcjonalna	
Niewystarczające wyposażenie w infrastrukturę techniczną	Przeważająca większość nieruchomości na terenie sołectwa posiada przyłącza wodociągowe (68), brak przyłączy wykryto w przypadku 2 nieruchomości (2,94% analizowanych nieruchomości, w całej gminie brak przyłączy wodociągowych dotyczy 13,21% nieruchomości). Na terenie sołectwa brak jest sieci kanalizacyjnej.
Niewystarczające wyposażenie w infrastrukturę społeczną	W Szczutowie istnieje infrastruktura społeczna w postaci: świetlicy wiejskiej, boiska sportowego i placu zabaw. Budynek świetlicy, a także remiza OSP wymaga zagospodarowania, aby mogły w pełni odpowiadać na potrzeby mieszkańców.
Niska jakość terenów publicznych	Tereny zielone przy szkole niepublicznej o powierzchni ok. 0,5 ha, a także tereny wokół remizy OSP i świetlicy wymagają zagospodarowania.
Sfera techniczna	
Degradacja stanu technicznego obiektów	Budynek szkoły niepublicznej w Szczutowie wymaga termomodernizacji.

Źródło: Opracowanie własne na podstawie danych z Urzędu Miasta i Gminy Górzno

Tabela 21. Sołectwo Szynkówko - negatywne zjawiska w innych sferach

Problem	Opis
Sfera gospodarcza	
Niski stopień przedsiębiorczości	Wskaźnik liczby zarejestrowanych podmiotów gospodarczych osób fizycznych na 100 mieszkańców w wieku produkcyjnym w sołectwie wynosi 3,11 i jest niższy niż średni wskaźnik dla gminy (5,37).
Sfera środowiskowa	

Zagrożenia środowiska związane z gospodarką ściekową	Na terenie sołectwa 26,23% gospodarstw domowych posiada zbiorniki wybieralne (szamba) – jest to wynik mniej korzystny niż średni wskaźnik dla gminy (23,48%).
Sfera przestrzenno-funkcjonalna	
Niewystarczające wyposażenie w infrastrukturę techniczną	Większość nieruchomości na terenie sołectwa posiada przyłącza wodociągowe (90), brak przyłączy wykryto w przypadku 32 nieruchomości (26,23% analizowanych nieruchomości, w całej gminie brak przyłączy wodociągowych dotyczy 13,21% nieruchomości). Na terenie sołectwa brak jest sieci kanalizacyjnej. Przydomowe oczyszczalnie ścieków posiada 4,10% nieruchomości, podczas gdy w gminie jest to 15,83%.
Niewystarczające wyposażenie w infrastrukturę społeczną	W Szynkówku istnieje infrastruktura społeczna w postaci: świetlicy wiejskiej – obiekt, w którym się znajduje wymaga zagospodarowania, aby mógł w pełni odpowiadać potrzebom społeczności lokalnej. Na terenie sołectwa brak jest obiektów infrastruktury sportowo-rekreacyjnej w postaci: boiska, siłowni zewnętrznej czy placu zabaw.
Niska jakość terenów publicznych	Tereny wokół świetlicy wiejskiej i remizy OSP wymaga zagospodarowania.
Sfera techniczna	
Degradacja stanu technicznego obiektów	Interwencji wymagają budynki, w których znajdują się świetlica wiejska i remiza OSP.

Źródło: Opracowanie własne na podstawie danych z Urzędu Miasta i Gminy Górzno

Tabela 22. Sołectwo Zaborowo - negatywne zjawiska w innych sferach

Problem	Opis
Sfera gospodarcza	
Niski stopień przedsiębiorczości	Wskaźnik liczby zarejestrowanych podmiotów gospodarczych osób fizycznych na 100 mieszkańców w wieku produkcyjnym w sołectwie wynosi 1,28 i jest najniższym wynikiem w gminie (wskaźnik dla gminy – 5,37).
Sfera środowiskowa	
Zagrożenia środowiska związane z gospodarką ściekową	Na terenie sołectwa 51,35% nieruchomości posiada zbiorniki wybieralne (szamba), podczas gdy średnio w gminie jest to 23,48%.
Sfera przestrzenno-funkcjonalna	
Niewystarczające wyposażenie w infrastrukturę techniczną	Większość nieruchomości na terenie sołectwa posiada przyłącza wodociągowe (106), brak przyłączy dotyczy 5 nieruchomości (4,50% analizowanych nieruchomości, w całej gminie brak przyłączy wodociągowych dotyczy 13,21% nieruchomości). Na terenie sołectwa 16,22% nieruchomości posiada podłączenie do sieci kanalizacyjnej (średnia dla gminy to 49,37%). Przydomowe oczyszczalnie ścieków posiada 3,60% nieruchomości, podczas gdy średnio w gminie jest to 15,83% nieruchomości.
Niewystarczające wyposażenie w infrastrukturę społeczną	W Zaborowie istnieje infrastruktura społeczna w postaci: świetlicy wiejskiej i remizy OSP, boiska sportowego i placu zabaw. Budynki świetlicy i remizy OSP wymagają modernizacji celem lepszego zaspokajania potrzeb społecznych
Niska jakość terenów publicznych	Zagospodarowania wymagają tereny wokół świetlicy i remizy OSP oraz skwer w Zaborowie.
Sfera techniczna	

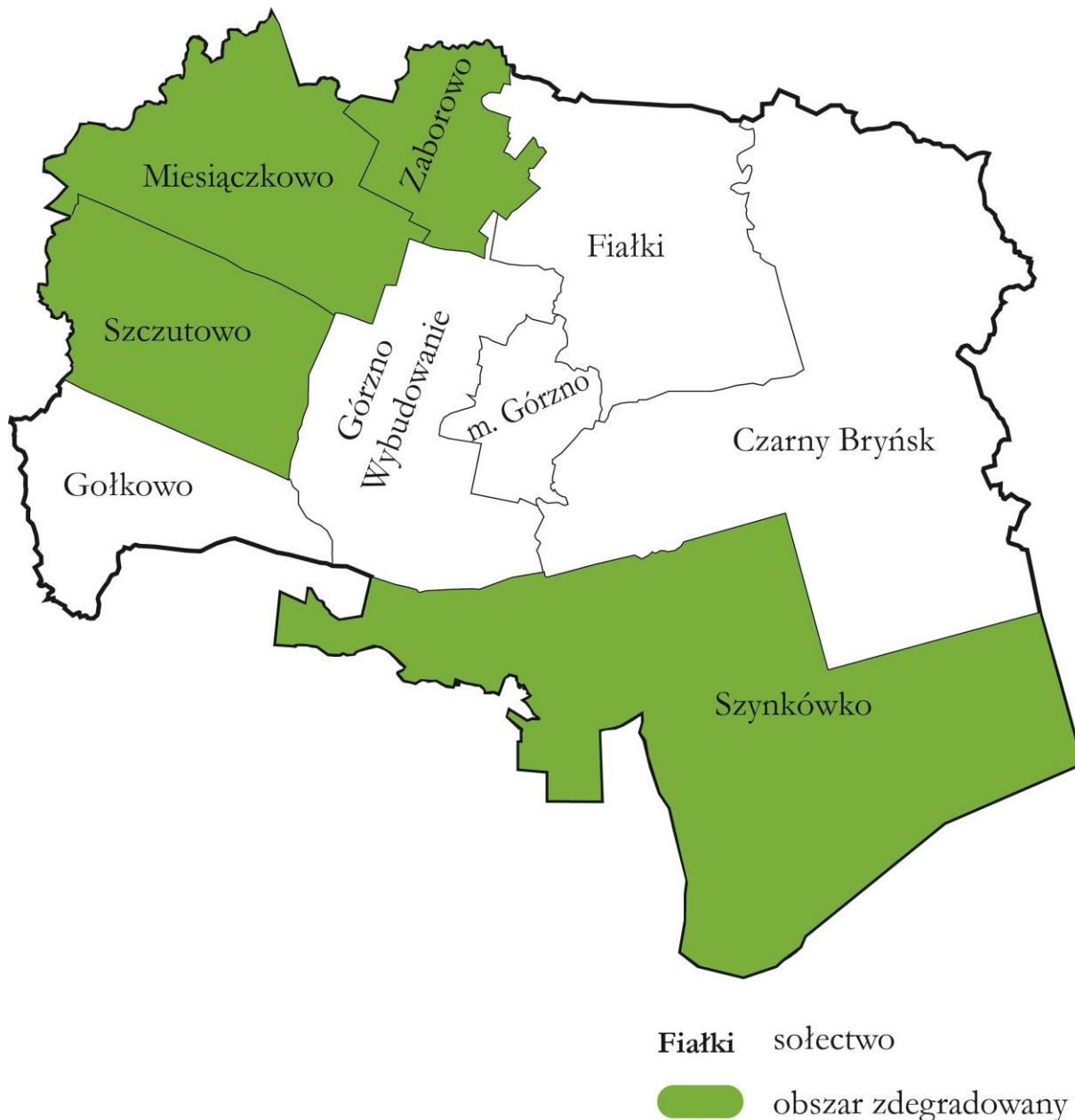
Degradacja stanu technicznego obiektów

Interwencji wymaga budynek po byłej szkole, który może zostać zaadoptowany na inne cele. Przeprowadzenie remontu jest konieczne również w świetlicy wiejskiej i remizie OSP.

Źródło: Opracowanie własne na podstawie danych z Urzędu Miasta i Gminy Górzno

Ze względu na fakt, że w sołectwach **Miesiączkowo, Szczutowo, Szynkówko i Zaborowo** występują minimum po dwa problemy społeczne oraz problem w przynajmniej jednej ze sfer (gospodarcza, przestrzenno-funkcyjna, techniczna lub środowiskowa), **wszystkie te sołectwa należy uznać za obszar zdegradowany**.

Mapa 2. Obszary zdegradowane na terenie Gminy Górzno



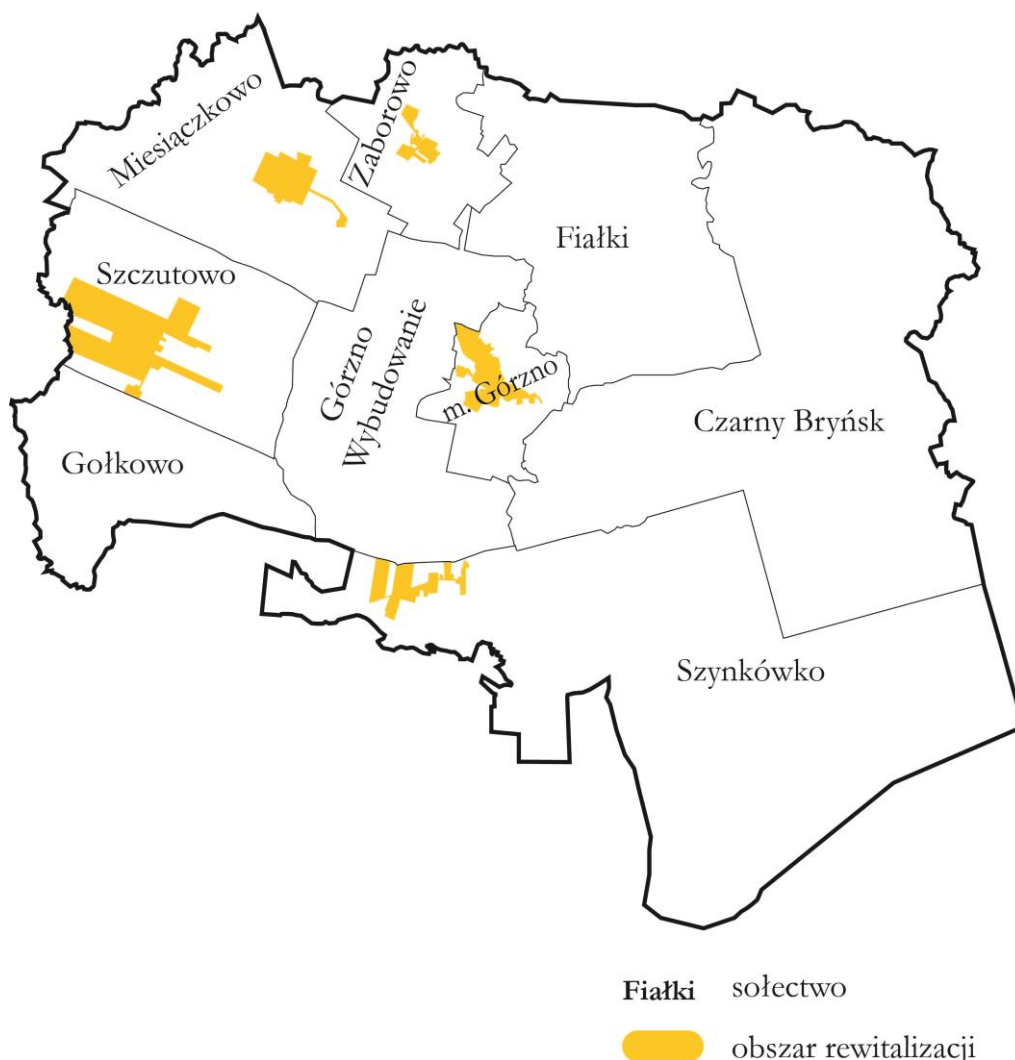
Źródło: Opracowanie własne

2. Obszar rewitalizacji gminy⁴

W myśl art. 10 Ustawy o rewitalizacji⁵ i „Zasad programowania przedsięwzięć rewitalizacyjnych” obszarem rewitalizacji jest obszar obejmujący całość lub część obszaru zdegradowanego, cechujący się szczególną koncentracją negatywnych zjawisk (społecznych, gospodarczych, środowiskowych, przestrzenno-funkcyjnych, technicznych), na którym z uwagi na istotne znaczenie dla rozwoju lokalnego, gmina zamierza prowadzić rewitalizację.

Obszar rewitalizacji może być podzielony na podobszary, w tym podobszary nieposiadające ze sobą wspólnych granic, lecz nie może obejmować terenów większych niż 20% powierzchni gminy oraz zamieszkałych przez więcej niż 30% mieszkańców gminy. W skład obszaru rewitalizacji mogą wejść obszary występowania problemów przestrzennych, takich jak tereny poprzemysłowe (w tym portowe i powydobywcze), powojkowe lub pokolejowe, wyłącznie w przypadku, gdy przewidziane dla nich działania są ściśle powiązane z celami rewitalizacji dla danego obszaru rewitalizacji.

Mapa 3. Obszar rewitalizacji na terenie Miasta i Gminy Górzno



Źródło: Opracowanie własne

⁴ Przedstawione w poniższym rozdziale dane statystyczne dotyczą stanu na 31.12.2015 r.

⁵ Ustawa z dnia 9 października 2015 r. o rewitalizacji (Dz. U. z 2015 r. poz. 1777).

Z tego względu obszar rewitalizacji w Gminie Górzno składa się z kilku podobszarów położonych zarówno w części miejskiej, jak i wiejskiej, które łącznie stanowią 3% powierzchni Gminy i są zamieszkiwane przez 29,85% jej mieszkańców.

Dla zachowania progów 30% ludności gminy i 20% powierzchni gminy objętej rewitalizacją, zarówno w części miejskiej, jak i wiejskiej obszary rewitalizacji zostały ograniczone do terenów, które najbardziej potrzebują wsparcia.

Tabela 23. Powierzchnia i ludność Miasta i Gminy Górzno objęta rewitalizacją

Podobszar	Ludność	% ludności gminy	Powierzchnia (ha)	% powierzchni gminy
Obszar I - Centrum	620	15,28	54,09	0,45
Miesiączkowo	248	6,11	52,14	0,44
Szczutowo	54	1,33	46,87	0,39
Szynkówko	102	2,51	180,00	1,51
Zaborowo	187	4,61	24,74	0,21
Razem	1 211	29,85	357,84	3,00

Źródło: Opracowanie własne na podstawie danych z Urzędu Miasta i Gminy Górzno

2.1. Obszar rewitalizacji – miasto

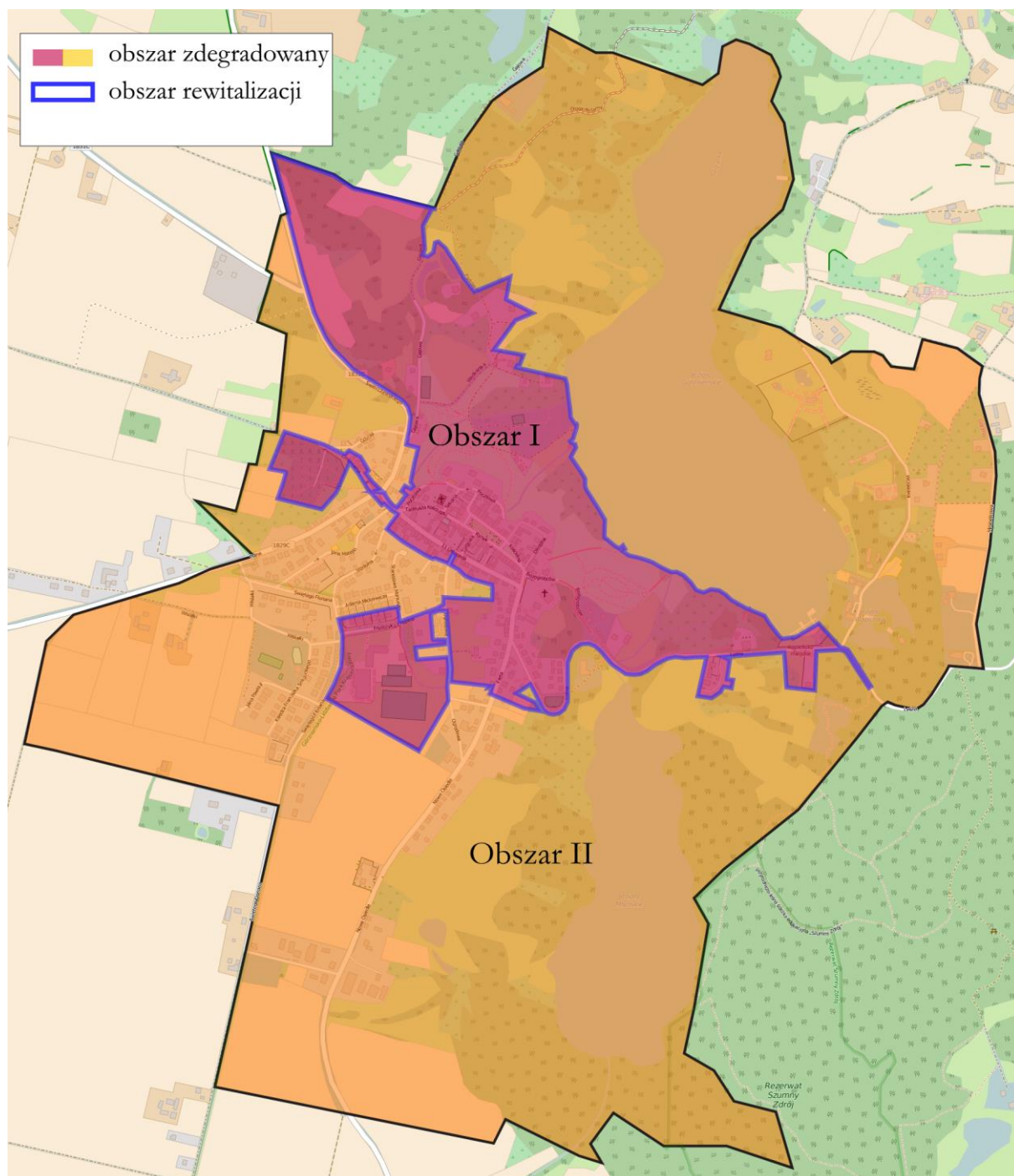
W procesie delimitacji obszaru rewitalizacji w części miejskiej Gminy Górzno pod uwagę wzięto te jednostki, które zostały uznane za obszar zdegradowany, zgodnie z „Zasadami programowania przedsięwzięć rewitalizacyjnych”, czyli Obszar I – Centrum i Obszar II⁶. Tak wskazany obszar przekracza wspomniany próg 30% ludności gminy. W związku z tym obszar rewitalizacji został zawężony do tej jednostki, w której liczba wskaźników z wartościami mniej korzystnymi od średniej dla gminy jest największa. Na terenie Obszaru I - Centrum, wszystkie 4 analizowane wskaźniki przyjęły wartości mniej korzystne w porównaniu do średniej dla całej gminy, natomiast na Obszarze II taki stan odnotowano w odniesieniu do 2 analizowanych wskaźników.

W związku z powyższym **obszar rewitalizacji w części miejskiej Gminy został zawężony do Obszaru I – Centrum, który zajmuje powierzchnię 54,09 ha (0,45% powierzchni gminy) i jest zamieszkiwany przez 620 osób (15,28% ludności gminy).**

Obszar I - Centrum cechuje się większym zaawansowaniem procesu starzenia się społeczeństwa niż obszar całej gminy. Odsetek osób starszych w odniesieniu do ogółu ludności na wskazanym obszarze wynosi 16,45% i jest wyższy niż średni wskaźnik dla gminy, który wynosi 14,03%. Proces starzenia się społeczeństwa jest zjawiskiem powszechnie występującym, a na danym obszarze zostało ono zdiagnozowane jako nasilone. Innym niekorzystnym zjawiskiem są problemy rynku pracy – udział bezrobotnych pozostających bez pracy ponad 24 miesiące w ogóle bezrobotnych na tym obszarze wynosi 38,46%, przy czym średnia dla Gminy w tym przypadku jest równa 28,57%. Na Obszarze I - Centrum problemem jest niesamodzielność ekonomiczna mieszkańców – udział osób w gospodarstwach domowych korzystających ze środowiskowej pomocy społecznej w ludności ogółem na tym obszarze wynosi 12,57%, przy średniej dla gminy 11,20%.

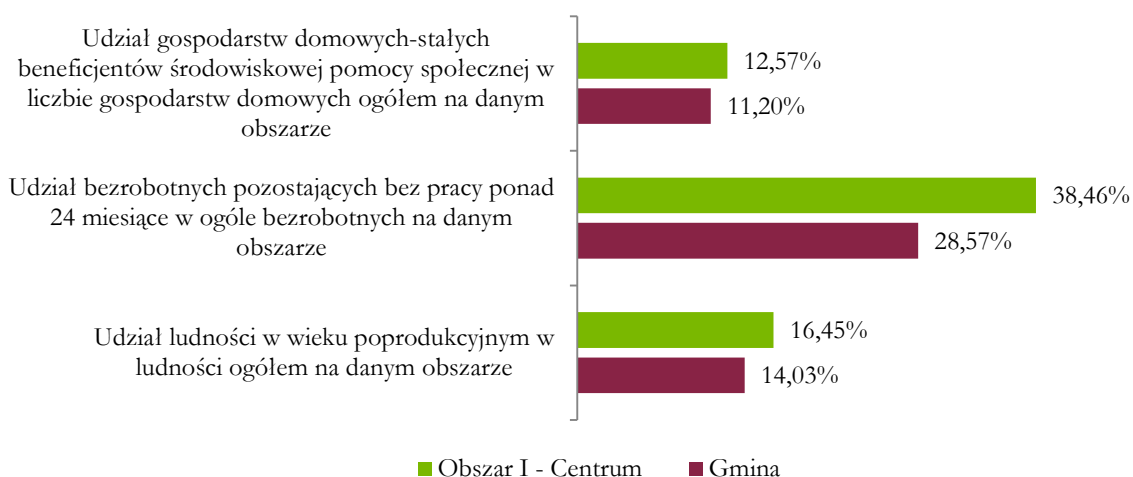
⁶ Zasięg terytorialny każdego z obszarów został przedstawiony w rozdziale 1.1.

Mapa 4. Obszar zdegradowany i obszar rewitalizacji na terenie Miasta Górzno



Źródło: Opracowanie własne na podstawie © autorzy OpenStreetMap

Wykres 1. Wskaźniki delimitacji obszaru rewitalizacji w mieście Górzno



Źródło: Opracowanie własne na podstawie danych z Urzędu Miasta i Gminy Górzno

2.2. Obszar rewitalizacji – obszar wiejski

Obszar rewitalizacji w części wiejskiej Gminy Górzno składa się z części miejscowości wchodzących w skład sołectw zaliczonych do obszarów zdegradowanych, na którym planowana jest interwencja w ramach rewitalizacji, tj. miejscowości **Miesiączkowo, Szczutowo, Szynkówko i Zaborowo**. Tak ograniczony obszar nie przekracza 20% powierzchni gminy i 30% mieszkańców gminy.

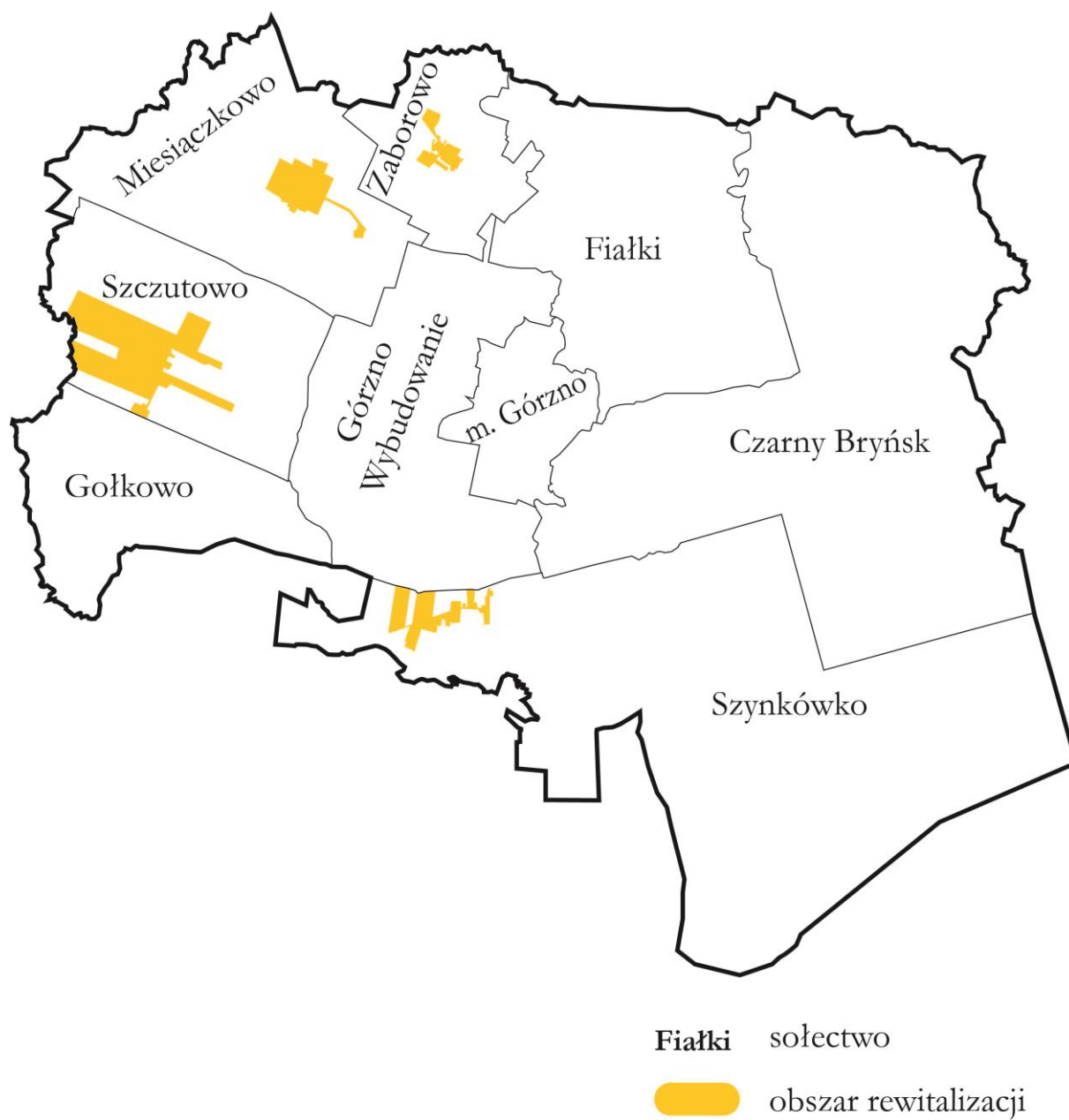
Tabela 24. Obszar rewitalizacji w części wiejskiej Gminy Górzno

Jednostka	Ludność	% ludności gminy	Powierzchnia (ha)	% powierzchni gminy
Miesiączkowo	248	6,11	52,14	0,44
Szczutowo	54	1,33	46,87	0,39
Szynkówko	102	2,51	180,00	1,51
Zaborowo	187	4,61	24,74	0,21
Razem	591	14,57	303,75	2,54

Źródło: Opracowanie własne na podstawie danych z Urzędu Miasta i Gminy Górzno

Zasięg obszaru rewitalizacji w części wiejskiej na tle Gminy przedstawia poniższa mapa.

Mapa 5. Obszar rewitalizacji w części wiejskiej Gminy Górzno



Źródło: Opracowanie własne

Każdy z podobszarów rewitalizacji spełnia jeden z celów rewitalizacji wskazanych w „Zasadach programowania przedsięwzięć rewitalizacyjnych”:

- Miesiączkowo – rozwój społeczny dzieci i młodzieży w rejonach o niskim poziomie kształcenia w szkołach podstawowych i gimnazjalnych
- Szczutowo – zwiększenie partycypacji w życiu społecznym dla społeczności w rejonach o wysokim uzależnieniu od świadczeń pomocy społecznej
- Szynkówko – zwiększenie partycypacji w życiu społecznym dla społeczności w rejonach o wysokim uzależnieniu od świadczeń pomocy społecznej
- Zaborowo – zwiększenie partycypacji w życiu społecznym dla społeczności w rejonach o wysokim uzależnieniu od świadczeń pomocy społecznej

Wybór takich celów został podyktowany występującym na danym obszarze stanem kryzysowym. Dla każdego z celów określono 2 warunki, których spełnienie oznacza możliwość podjęcia na tym obszarze działań rewitalizacyjnych o określonym kierunku.

Tabela 25. Miesiączkowo - cel rewitalizacji: rozwój społeczny dzieci i młodzieży w rejonach o niskim poziomie kształcenia w szkołach podstawowych i gimnazjalnych

Obszar rewitalizacji	Warunki
Miesiączkowo	Miejscowość należy do rejonu obsługi szkoły podstawowej lub gimnazjum o niskim poziomie kształcenia
	Miesiączkowo należy do rejonu obsługi Szkoły Podstawowej SPSK w Miesiączkowie, w której przeciętny wynik sprawdzianu szóstoklasistów za ostatnie 3 lata (56%) jest niższy od przeciętnego wyniku w województwie (62%).
	Lokalny samorząd może wykazać udokumentowane zainteresowanie prowadzeniem zajęć aktywizujących
	Lokalny samorząd posiada listy intencyjne od lokalnych szkół oraz organizacji pozarządowych, wykazujące zainteresowanie prowadzeniem zajęć aktywizujących, mających na celu rozwój społeczny dzieci i młodzieży z tego terenu.

Źródło: Opracowanie własne na podstawie danych z Urzędu Miasta i Gminy Górzno

Tabela 26. Szczutowo - cel rewitalizacji: zwiększenie partycypacji w życiu społecznym dla społeczności w rejonach o wysokim uzależnieniu od świadczeń pomocy społecznej

Obszar rewitalizacji	Warunki
Szczutowo	Miejscowość wykazuje wyższy od przeciętnej w gminie wskaźnik osób w rodzinach korzystających z pomocy społecznej
	W Szczutowie udział osób w rodzinach korzystających z pomocy społecznej w ludności ogółem na tym obszarze wynosi 11,32% i jest wyższy od przeciętnej w gminie wynoszącej 7,27%.
	Lokalny samorząd może wykazać udokumentowane zainteresowanie prowadzeniem zajęć aktywizujących
	Lokalny samorząd posiada listy intencyjne od Gminnego Ośrodka Pomocy Społecznej oraz organizacji pozarządowych, wykazujące zainteresowanie prowadzeniem zajęć aktywizujących, mających na celu zwiększenie partycypacji w życiu społecznym oraz zmniejszenie stopnia uzależnienia od świadczeń pomocy społecznej.

Źródło: Opracowanie własne na podstawie danych z Urzędu Miasta i Gminy Górzno

Tabela 27. Szynkówko - cel rewitalizacji: zwiększenie partycypacji w życiu społecznym dla społeczności w rejonach o wysokim uzależnieniu od świadczeń pomocy społecznej

Obszar rewitalizacji	Warunki
Szynkówko	Miejscowość wykazuje wyższy od przeciętnej w gminie wskaźnik osób w rodzinach korzystających z pomocy społecznej
	W Szynkówku udział osób w rodzinach korzystających z pomocy społecznej w ludności ogółem na tym obszarze wynosi 7,55% i jest wyższy od przeciętnej w gminie wynoszącej 7,27%.
	Lokalny samorząd może wykazać udokumentowane zainteresowanie prowadzeniem zajęć aktywizujących
	Lokalny samorząd posiada listy intencyjne od Gminnego Ośrodka Pomocy Społecznej oraz organizacji pozarządowych, wykazujące zainteresowanie prowadzeniem zajęć aktywizujących, mających na celu zwiększenie partycypacji w życiu społecznym oraz zmniejszenie stopnia uzależnienia od świadczeń pomocy społecznej.

Źródło: Opracowanie własne na podstawie danych z Urzędu Miasta i Gminy Górzno

Tabela 28. Zaborowo - cel rewitalizacji: zwiększenie partycypacji w życiu społecznym dla społeczności w rejonach o wysokim uzależnieniu od świadczeń pomocy społecznej

Obszar rewitalizacji	Warunki
Zaborowo	Miejscowość wykazuje wyższy od przeciętnej w gminie wskaźnik osób w rodzinach korzystających z pomocy społecznej
	W Zaborowie udział osób w gospodarstwach domowych korzystających ze środowiskowej pomocy społecznej w ludności ogółem na tym obszarze wynosi 10,68% i jest wyższy od przeciętnej w gminie wynoszącej 7,27%.
	Lokalny samorząd może wykazać udokumentowane zainteresowanie prowadzeniem zajęć aktywizujących
	Lokalny samorząd posiada listy intencyjne od Gminnego Ośrodka Pomocy Społecznej oraz organizacji pozarządowych, wykazujące zainteresowanie prowadzeniem zajęć aktywizujących, mających na celu zwiększenie partycypacji w życiu społecznym oraz zmniejszenie stopnia uzależnienia od świadczeń pomocy społecznej.

Źródło: Opracowanie własne na podstawie danych z Urzędu Miasta i Gminy Górzno