

# Diagnoza obszaru zdegradowanego i obszaru do rewitalizacji Miasta i Gminy Górzno



**Wykonawca:** Dorfin Grant Thornton Frąckowiak Spółka z  
ograniczoną odpowiedzialnością spółka komandytowa  
ul. Głowackiego 20  
87-100 Toruń  
T +48 56 657 55 91  
F +48 56 475 45 47  
[www.GrantThornton.pl](http://www.GrantThornton.pl)



**Data:** sierpień 2016 r.

## Spis treści

Wstęp.....	5
1. Obszar zdegradowany Miasta i Gminy Górzno.....	10
1.1. Obszar zdegradowany – miasto .....	10
1.2. Obszar zdegradowany – obszar wiejski.....	15
1.2.1. Analiza wskaźnikowa w sferze społecznej.....	15
1.2.2. Analiza sołectw, w których zidentyfikowano problemy społeczne pod kątem występowania w nich przestrzeni zdegradowanych lub niekorzystnych zjawisk w innych sferach .....	22
2. Obszar rewitalizacji Miasta i Gminy Górzno .....	26
2.1. Obszar rewitalizacji – miasto.....	27
2.2. Obszar rewitalizacji – obszar wiejski.....	29

## Spis tabel

Tabela 1. Podział miasta Górzno na jednostki strukturalne.....	10
Tabela 2. Udział ludności w wieku poprodukcyjnym w ludności ogółem na obszarze miasta Górzno .....	11
Tabela 3. Udział bezrobotnych pozostających bez pracy ponad 24 miesiące w ogóle bezrobotnych na obszarze miasta Górzno .....	11
Tabela 4. Udział gospodarstw domowych – stałych beneficjentów środowiskowej pomocy społecznej w liczbie gospodarstw domowych ogółem na obszarze miasta Górzno.....	11
Tabela 5. Liczba budynków, budowli, których stan konstrukcji ogranicza lub uniemożliwia ich użytkowanie względem ogółu tych na obszarze miasta Górzno .....	12
Tabela 6. Wskaźniki występowania stanu kryzysowego w jednostkach strukturalnych.....	14
Tabela 7. Udział osób w wieku poprodukcyjnym w ludności ogółem na danym obszarze.....	15
Tabela 8. Udział bezrobotnych w ludności w wieku produkcyjnym na danym obszarze .....	16
Tabela 9. Udział osób w gospodarstwach domowych korzystających ze środowiskowej pomocy społecznej w ludności ogółem na danym obszarze.....	17
Tabela 10. Udział dzieci do lat 17, na które rodzice otrzymują zasiłek rodzinny w ogólnej liczbie dzieci w tym wieku na danym obszarze .....	18
Tabela 11. Przeciętny wynik sprawdzianu szóstoklasistów w danej szkole za ostatnie 3 lata.....	18
Tabela 12. Stosunek interwencji służb porządkowych (policji, straży) z powodu zakłócania miru domowego i porządku publicznego względem ogółu gospodarstw domowych na danym obszarze .....	19
Tabela 13. Wskaźniki występowania stanu kryzysowego w sferze społecznej.....	21
Tabela 14. Sołectwo Miesiączkowo - negatywne zjawiska w innych sferach .....	22
Tabela 15. Sołectwo Szcutowo - negatywne zjawiska w innych sferach .....	23
Tabela 16. Sołectwo Szynkówko - negatywne zjawiska w innych sferach .....	23
Tabela 17. Sołectwo Zaborowo - negatywne zjawiska w innych sferach.....	24
Tabela 18. Powierzchnia i ludność Miasta i Gminy Górzno objęta rewitalizacją.....	27
Tabela 19. Obszar rewitalizacji w części wiejskiej Miasta i Gminy Górzno .....	29
Tabela 20. Cel rewitalizacji: rozwój społeczny dzieci i młodzieży w rejonach o niskim poziomie kształcenia w szkołach podstawowych i gimnazjalnych.....	32
Tabela 21. Cel rewitalizacji: zwiększenie partycypacji w życiu społecznym dla społeczności .....	32

## Spis wykresów

Wykres 1. Wskaźniki delimitacji obszaru rewitalizacji w mieście Górzno .....	29
--	----

## Spis schematów

Schemat 1. Proces rewitalizacji.....	5
Schemat 2. Wyznaczenie obszaru zdegradowanego i obszaru rewitalizacji na obszarze wiejskim Miasta i Gminy Górzno .....	7
Schemat 3. Wyznaczenie obszaru zdegradowanego i obszaru rewitalizacji na obszarze miejskim Miasta i Gminy Górzno .....	8

## Spis map

Mapa 1. Obszary zdegradowanie na terenie miasta Górzno .....	13
Mapa 2. Obszary zdegradowane na obszarze wiejskim Miasta i Gminy Górzno .....	25
Mapa 3. Obszar rewitalizacji na terenie Miasta i Gminy Górzno.....	26
Mapa 4. Obszar zdegradowany i obszar rewitalizacji na terenie Miasta Górzno.....	28
Mapa 5. Obszar rewitalizacji w części wiejskiej Miasta i Gminy Górzno .....	30

## Wstęp

**Rewitalizacja**, czyli proces wyprowadzania ze stanu kryzysowego obszarów zdegradowanych, prowadzony jest na podstawie **programu rewitalizacji**. Jest to wieloletni program działań w sferze społecznej, gospodarczej, środowiskowej, przestrzenno-funkcjonalnej, infrastrukturalnej, którego celem jest wyprowadzenie obszaru ze stanu kryzysowego. Program jest podstawą do ubiegania się o środki na rewitalizację, m. in. z funduszy unijnych.

Ramy prawne dla rewitalizacji w Polsce wyznacza Ustawa o rewitalizacji z dnia 9 października 2015 roku. Określa ona zasady oraz tryb przygotowania, koordynowania i tworzenia warunków do prowadzenia i oceny rewitalizacji. Zapisy ustawy porządkują dzisiejsze pojmowanie rewitalizacji rozumianej jako przedsięwzięcie całościowe, integrujące działania na rzecz społeczności lokalnej, przestrzeni i lokalnej gospodarki, skoncentrowane terytorialnie i prowadzone we współpracy z lokalną społecznością, w sposób zaplanowany oraz zintegrowany.

Schemat 1. Proces rewitalizacji



Źródło: Opracowanie własne

W perspektywie finansowej 2014-2020 rewitalizacja będzie dotyczyć zarówno **terenów miejskich, jak i wiejskich**. Głównym jej celem powinno być trwale podniesienie **jakości życia** na obszarze zdegradowanym. Kierunki działań rewitalizacyjnych wyznacza Krajowa Polityka Miejska 2023, która wskazuje, że w obecnym okresie programowania 2014-2020 rewitalizacja nie może być postrzegana, tak jak do tej pory, jedynie jako remont, modernizacja czy odbudowa. Powinna ona **łączyć działania** w sposób kompleksowy tak, aby nie pomijać aspektu społecznego oraz gospodarczego, przestrzenno-funkcjonalnego, technicznego lub środowiskowego związanego zarówno z danym obszarem, jak i jego otoczeniem.

Istotne jest, aby **projekty społeczne stanowiły punkt wyjścia i były nieodłącznym elementem procesów rewitalizacyjnych**. W obecnej perspektywie finansowej nie dopuszcza się realizacji tylko i wyłącznie wybiórczych inwestycji, nastawionych jedynie na szybki efekt poprawy estetyki przestrzeni, skupionych tylko na działaniach remontowych czy modernizacyjnych, które nie skutkują zmianami strukturalnymi na obszarze rewitalizacji. Projekty te będą mogły zostać zrealizowane w ramach szerszej koncepcji, uzupełniająco do działań społecznych tzw. „miękkich”. Istotnym elementem procesu rewitalizacji jest **partycypacja społeczna** obejmująca przygotowanie, prowadzenie i ocenę rewitalizacji w sposób zapewniający aktywny udział interesariuszy, jako których rozumie się mieszkańców gminy, przedsiębiorców, organizacje pozarządowe i jednostki samorządu terytorialnego.

Prowadzenie procesu rewitalizacji wiąże się z koniecznością wyznaczenia obszarów zdegradowanych i obszarów rewitalizacji.

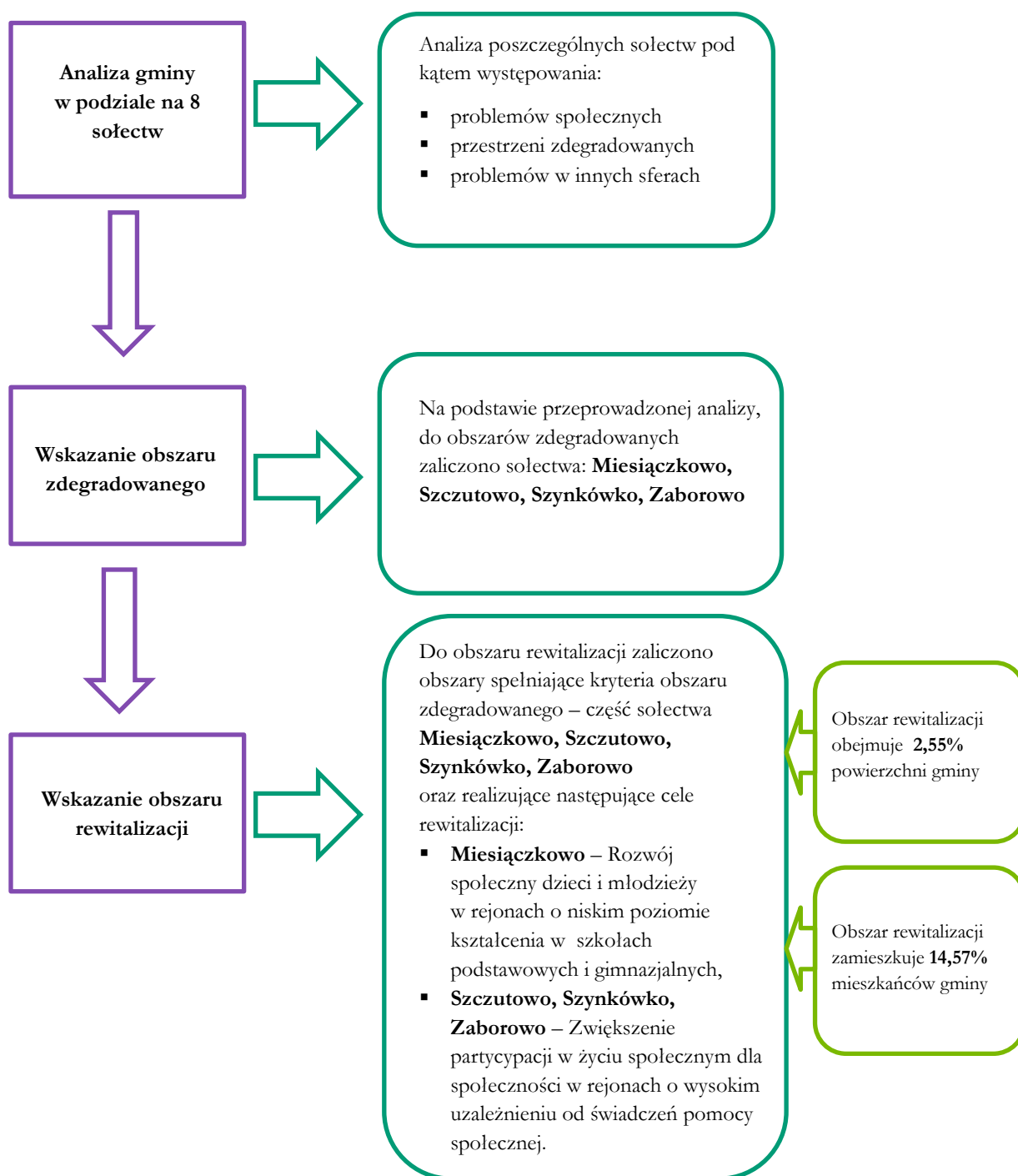
**Obszarem zdegradowanym** jest obszar gminy znajdujący się w stanie kryzysowym z powodu koncentracji negatywnych zjawisk społecznych, w szczególności bezrobocia, ubóstwa, przestępczości, niskiego poziomu edukacji lub kapitału społecznego, a także niewystarczającego poziomu uczestnictwa mieszkańców w życiu publicznym i kulturalnym. Ponadto występuje na nim co najmniej jedno z negatywnych zjawisk: gospodarczych, środowiskowych, przestrzenno-funkcjonalnych lub technicznych.

**Obszar rewitalizacji** wyznacza się jako całość lub część obszaru zdegradowanego i opracowuje dla niego gminny program rewitalizacji. Miasto i Gmina Górzno planuje prowadzenie działań rewitalizacyjnych i chce pozyskać na ten cel środki unijne. W związku z tym opracowanie Gminnego Programu Rewitalizacji jest konieczne.

Procesy rewitalizacyjne w Mieście i Gminie Górzno będą prowadzone zarówno na obszarach miejskich, jak i wiejskich. Należy przy tym pamiętać, że zarówno występowanie stanów kryzysowych, jak również dostępność danych w tym zakresie jest silnie zróżnicowana przestrzennie. Z tego względu zjawiska, które uważane są za istotny problem w rozwoju miasta, mogą w ogóle nie występować lub występować w znacznie mniejszym natężeniu na obszarach wiejskich, gdzie nie stanowią problemu i nie wymagają interwencji. Ze względu na tak dużą odmienną i specyfikę poszczególnych terenów, delimitacji dokonano odrębnie dla części miejskiej gminy i miejscowości wiejskich.

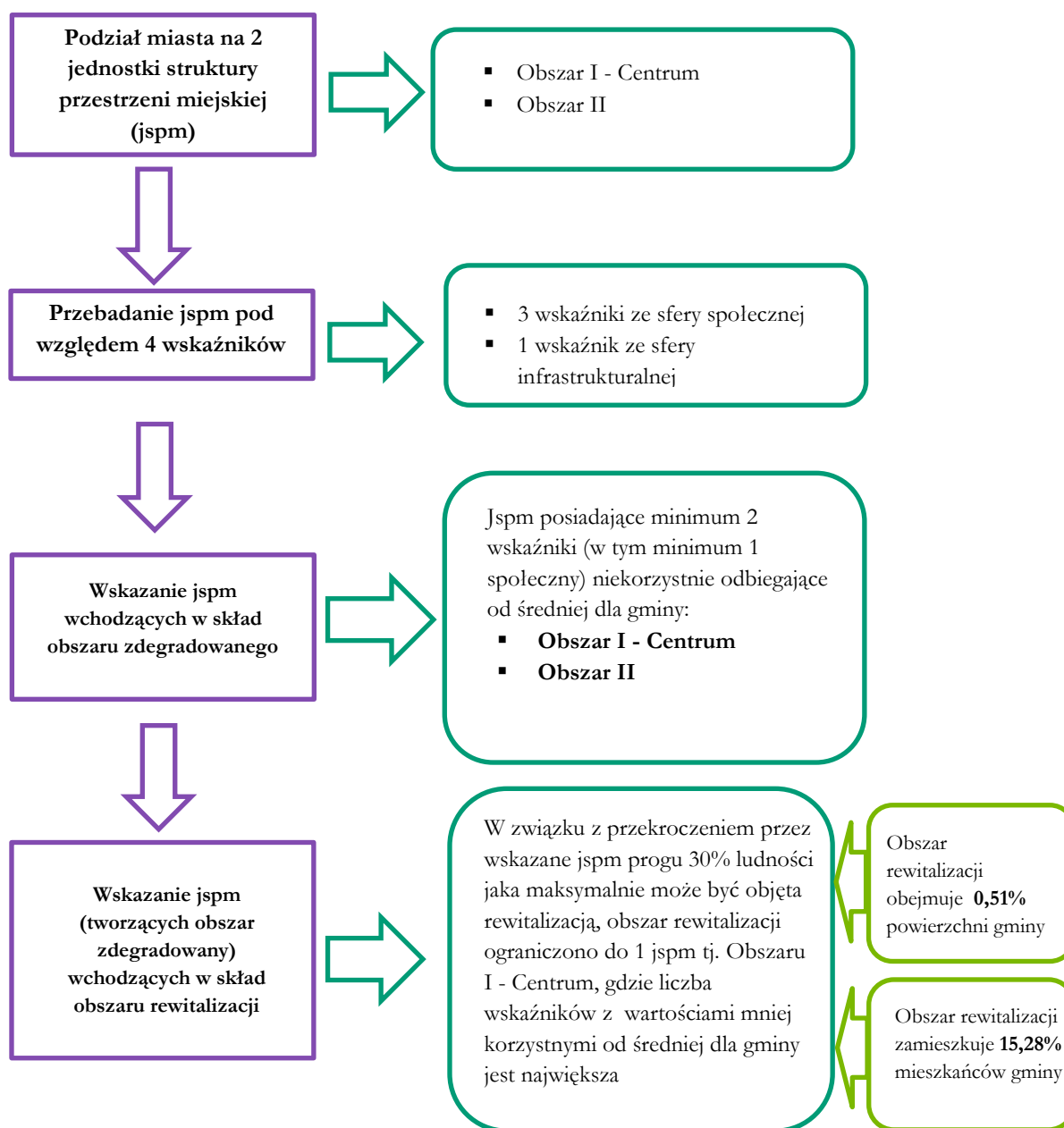
Sposób wyznaczenia obszarów zdegradowanych i obszarów rewitalizacji w Mieście i Gminie Górzno przedstawiają poniższe schematy.

Schemat 2. Wyznaczenie obszaru zdegradowanego i obszaru rewitalizacji na obszarze wiejskim Miasta i Gminy Górzno



Źródło: Opracowanie własne

Schemat 3. Wyznaczenie obszaru zdegradowanego i obszaru rewitalizacji na obszarze miejskim Miasta i Gminy Górzno



Źródło: Opracowanie własne

Opracowanie **Diagnozy obszaru zdegradowanego i obszaru rewitalizacji Miasta i Gminy Górzno** rozpoczyna działania związane z procesem rewitalizacji na obszarze gminy. Dla potrzeb niniejszego dokumentu przeprowadzono dokładną analizę sytuacji społeczno-gospodarczo-przestrzennej, która pozwoliła na zdiagnozowanie problemów i potencjałów występujących na poszczególnych obszarach. Zobjektywizowane metody i wskaźniki pozwoliły na wskazanie tych obszarów, które charakteryzują się szczególnie intensywną koncentracją niekorzystnych zjawisk, a w konsekwencji na wyznaczenie obszarów zdegradowanych i obszarów do rewitalizacji.

Wyznaczenie obszaru zdegradowanego i obszaru rewitalizacji zostanie poddane konsultacjom społecznym trwającym minimum 30 dni. W czasie ich trwania interesariusze rewitalizacji (tj. mieszkańcy, przedsiębiorcy, organizacje pozarządowe i inni użytkownicy danego obszaru) będą nie tylko informowani



o wynikach przeprowadzonej diagnozy, ale również włączani w czynne uczestnictwo w procesie wyznaczenia obszarów wymagających rewitalizacji.

## 1. Obszar zdegradowany Miasta i Gminy Górzno<sup>1</sup>

Obszarem zdegradowanym w gminie jest ten obszar, na którym zidentyfikowano występowanie stanu kryzysowego (czyli koncentracji negatywnych zjawisk w sferze społecznej oraz w przynajmniej jednej ze sfer: gospodarczej, środowiskowej, przestrzenno-funkcjonalnej, technicznej). Skalę tych negatywnych zjawisk odzwierciedlają mierniki rozwoju opisujące powyższe sfery, które wskazują na niski poziom rozwoju lub dokumentują silną dynamikę spadku poziomu rozwoju w odniesieniu do średniej wartości dla całej gminy. Obszar zdegradowany może być podzielony na podobszary, w tym podobszary nie posiadające ze sobą wspólnych granic.<sup>2</sup>

Obszar zdegradowany w Mieście i Gminie Górzno zgodnie z „Zasadami programowania przedsięwzięć rewitalizacyjnych” został wyznaczony odrębnie dla miasta Górzno i dla części wiejskiej. Analiza wskaźnikowa poszczególnych miejscowości i jednostek w mieście została przeprowadzona w oparciu o kryteria wskazane w „Zasadach programowania przedsięwzięć rewitalizacyjnych” oraz kryteria autorskie, stworzone na potrzeby zdiagnozowania występujących na tym obszarze problemów.

### 1.1. Obszar zdegradowany – miasto

Dla potrzeb delimitacji obszaru zdegradowanego w części miejskiej Miasta i Gminy Górzno, miasto zostało podzielone na jednostki struktury przestrzeni miejskiej (zwane dalej jednostkami):

- **Obszar I – Centrum** – obejmujący ulice: 11 Listopada, Bożogrobców, Chopina, Cmentarna, Freta, Gajowa, Kościelna, Kościuszki, Leśna, Okrężna, Parkowa, Poczтовая, Rynek, Stanisławy Walasiewiczówny, Szkolna, Targowa, Wędkarska,
- **Obszar II** – obejmujący ulice: Mirabelkowa, Wczasowa, Gdynia, Gen. Świerczewskiego, Gołuńskiego, Jana Matejki, Jana Pawła II, Ks. Śmigockiego, Mickiewicza, Moniuszki, Nowe Osiedle, Ogrodowa, Podgórna, Polna, Stodolna, Św. Floriana, Wisiałki, Witosa.

Żadna z tak wyznaczonych jednostek nie zajmuje więcej niż 20% powierzchni Miasta i Gminy Górzno i nie koncentruje więcej niż 30% jej mieszkańców. Ponadto dokonany podział umożliwia pozyskanie wiarygodnych danych, zarówno na potrzeby delimitacji, jak i późniejszego monitoringu wdrażania programu rewitalizacji. Suma powierzchni wydzielonych jednostek jest równa powierzchni części miejskiej Miasta i Gminy Górzno, w związku z czym analizie zostało poddane całe miasto.

Tabela 1. Podział miasta Górzno na jednostki strukturalne

Jednostka	Ludność	% ludności gminy	Powierzchnia (ha)	% powierzchni gminy
Obszar I - Centrum	620	15,28	60,94	0,51
Obszar II	817	20,14	282,06	2,43
<b>Miasto</b>	1437	35,42	343,00	2,87
<b>Miasto i Gmina Górzno</b>	<b>4057</b>	-	<b>11 618</b>	-

Źródło: Opracowanie własne na podstawie danych z Urzędu Miasta i Gminy Górzno

Wyznaczone jednostki strukturalne zostały poddane diagnozie celem identyfikacji stanu kryzysowego. Do analizy wybrano **4 wskaźniki** (3 reprezentujące sferę społeczną oraz 1 ze sfery infrastrukturalnej). Obie jednostki zostały zbadane przy pomocy tych samych kryteriów. Wyniki przeprowadzonych analiz zawarto w tabelach poniżej.

<sup>1</sup> Przedstawione w poniższym rozdziale dane statystyczne dotyczą stanu na 31.12.2015 r.

<sup>2</sup> Zasady programowania przedsięwzięć rewitalizacyjnych w celu ubiegania się o środki finansowe w ramach Regionalnego Programu Operacyjnego Województwa Kujawsko-Pomorskiego na lata 2014-2020 z dnia 27.01.2016 r.

Wskaźnik nr 1 – reprezentujący sferę społeczną: udział ludności w wieku poprodukcyjnym w ludności ogółem na danym obszarze

Tabela 2. Udział ludności w wieku poprodukcyjnym w ludności ogółem na obszarze miasta Górzno

Jednostka	Ludność ogółem	Ludność w wieku poprodukcyjnym	Udział ludności w wieku poprodukcyjnym w ludności ogółem na danym obszarze
Obszar I - Centrum	620	102	16,45%
Obszar II	817	109	13,34%
<b>Miasto i Gmina Górzno</b>	<b>4057</b>	<b>569</b>	<b>14,03%</b>

Źródło: Opracowanie własne na podstawie danych z Urzędu Miasta i Gminy Górzno

Wskaźnik nr 2 – reprezentujący sferę społeczną: udział bezrobotnych pozostających bez pracy ponad 24 miesiące w ogóle bezrobotnych na danym obszarze

Tabela 3. Udział bezrobotnych pozostających bez pracy ponad 24 miesiące w ogóle bezrobotnych na obszarze miasta Górzno

Jednostka	Liczba bezrobotnych	Liczba bezrobotnych pozostających bez pracy powyżej 24 miesięcy	Udział bezrobotnych pozostających bez pracy ponad 24 miesiące w ogóle bezrobotnych na danym obszarze
Obszar I - Centrum	13	5	38,46%
Obszar II	20	6	30,00%
<b>Miasto i Gmina Górzno</b>	<b>140</b>	<b>40</b>	<b>28,57%</b>

Źródło: Opracowanie własne na podstawie danych z Urzędu Miasta i Gminy Górzno

Wskaźnik nr 3 – reprezentujący sferę społeczną: udział gospodarstw domowych – stałych beneficjentów środowiskowej pomocy społecznej w liczbie gospodarstw domowych ogółem na danym obszarze

Tabela 4. Udział gospodarstw domowych – stałych beneficjentów środowiskowej pomocy społecznej w liczbie gospodarstw domowych ogółem na obszarze miasta Górzno

Jednostka	Gospodarstwa domowe ogółem	Liczba gospodarstw domowych – stałych beneficjentów środowiskowej pomocy społecznej	Udział gospodarstw domowych – stałych beneficjentów środowiskowej pomocy społecznej w liczbie gospodarstw domowych ogółem na danym obszarze
Obszar I - Centrum	175	22	12,57%
Obszar II	194	19	14,29%
<b>Miasto i Gmina Górzno</b>	<b>1036</b>	<b>116</b>	<b>11,20%</b>

Źródło: Opracowanie własne na podstawie danych z Urzędu Miasta i Gminy Górzno

**Wskaźnik nr 4 – reprezentujący sferę infrastrukturalną: liczba budynków, budowli, których stan konstrukcji ogranicza lub uniemożliwia ich użytkowanie względem ogółu tych obiektów danego obszaru**

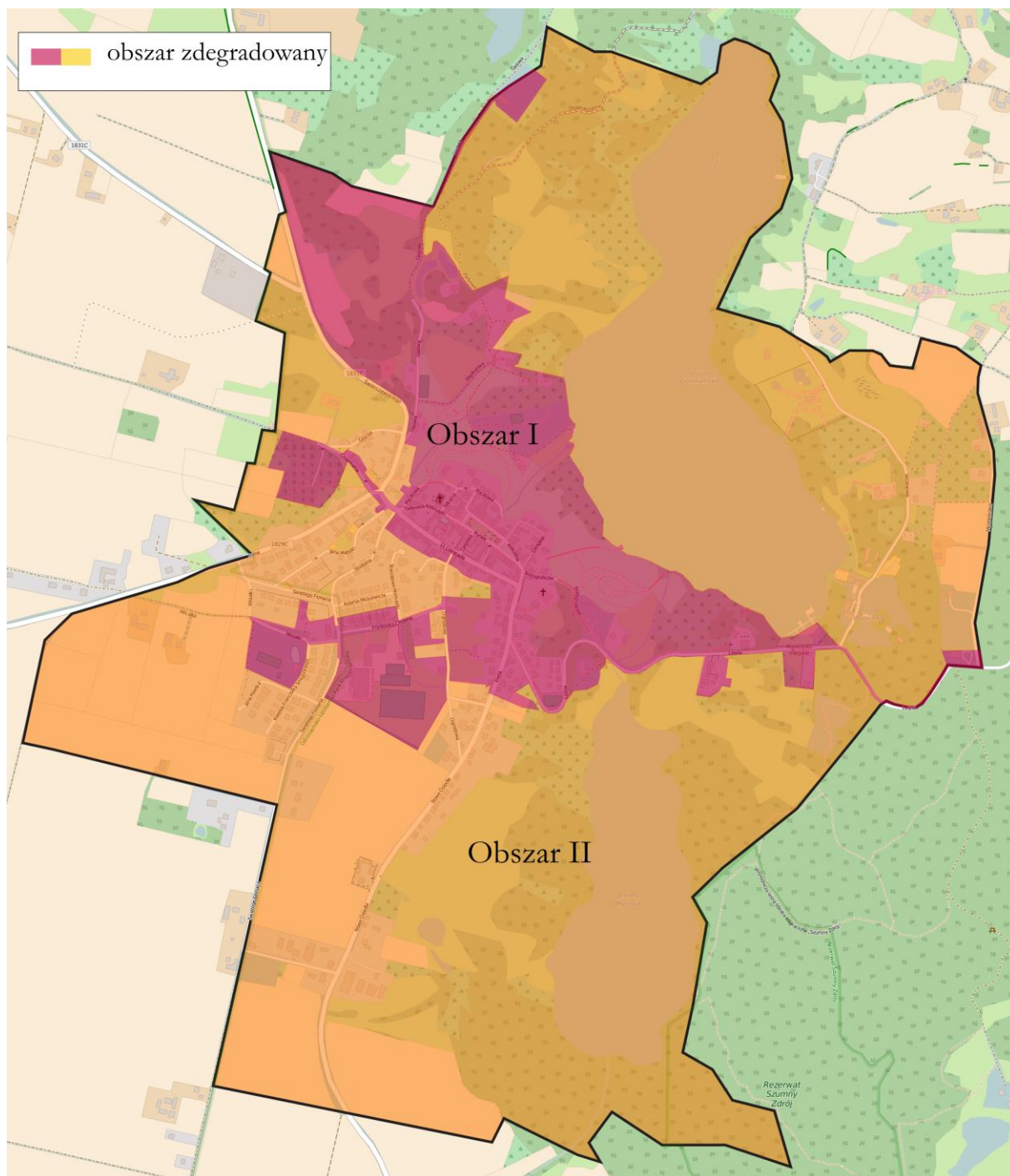
**Tabela 5. Liczba budynków, budowli, których stan konstrukcji ogranicza lub uniemożliwia ich użytkowanie względem ogółu tych na obszarze miasta Górzno**

Jednostka	Liczba nieruchomości	Liczba budynków, budowli, których stan techniczny ogranicza lub uniemożliwia ich użytkowanie	Liczba budynków, budowli, których stan konstrukcji ogranicza lub uniemożliwia ich użytkowanie względem ogółu tych obiektów danego obszaru
Obszar I - Centrum	119	15	12,61%
Obszar II	133	7	5,26%
<b>Miasto i Gmina Górzno</b>	<b>954</b>	<b>37</b>	<b>3,88%</b>

Źródło: Opracowanie własne na podstawie danych z Urzędu Miasta i Gminy Górzno

Na podstawie przeprowadzonych analiz **za obszar zdegradowany zostały uznane obydwie jednostki** (Obszar I – Centrum i Obszar II), gdyż w każdej z nich przynajmniej 2 wskaźniki przedstawiają wartości mniej korzystane w porównaniu do średniej dla Miasta i Gminy Górzno.

Mapa 1. Obszary zdegradowanie na terenie miasta Górzno



Źródło: Opracowanie własne na podstawie © autorzy OpenStreetMap

Na terenie Obszaru I - Centrum odnotowano, że wszystkie badane wskaźniki przyjęły wartości mniej korzystne od średniej dla Miasta i Gminy Górzno, co wskazuje na występowanie następujących problemów:

- Starzenie się społeczeństwa,
- Długotrwałe bezrobocie,
- Korzystanie z pomocy społecznej,
- Zły stan techniczny budynków i budowli.

Natomiast na Obszarze II niekorzystne wartości zostały wykazane w odniesieniu do trzech wskaźników, co świadczy o występowanie problemów związanych z:

- Długotrwałym bezrobociem,
- Korzystaniem z pomocy społecznej,
- Złym stanem technicznym budynków i budowli.

Zbiorcze zestawienie wartości poszczególnych wskaźników przedstawia poniższa tabela.

Tabela 6. Wskaźniki występowania stanu kryzysowego w jednostkach strukturalnych

Cechy szczególne sfery	Problem	Wskaźnik	Obszar I - Centrum	Obszar II	Miasto i Gmina Górzno
<b>Sfera społeczna</b>					
Zaawansowanie procesu starzenia się ludności	Starzejące się społeczeństwo	Udział ludności w wieku poprodukcyjnym w ludności ogółem na danym obszarze	16,45%	13,34%	14,03%
Problemy rynku pracy	Długotrwałe bezrobocie	Udział bezrobotnych pozostających bez pracy ponad 24 miesiące w ogóle bezrobotnych na danym obszarze	38,46%	30,00%	28,57%
Samowystarczalność ekonomiczna ludności i gospodarstw domowych	Korzystanie z pomocy społecznej	Udział gospodarstw domowych – stałych beneficjentów środowiskowej pomocy społecznej w liczbie gospodarstw domowych ogółem na danym obszarze	12,57%	14,29%	11,20%
<b>Sfera infrastrukturalna</b>					
Stan techniczny budynków	Zły stan konstrukcji budynków/budowli ograniczający możliwość ich użytkowania	Liczba budynków, budowli, których stan konstrukcji ogranicza lub uniemożliwia ich użytkowanie względem ogółu tych obiektów danego obszaru	12,61%	5,26%	3,88%

Zródło: Opracowanie własne na podstawie danych z Urzędu Miasta i Gminy Górzno

## 1.2. Obszar zdegradowany – obszar wiejski

Delimitacja obszaru zdegradowanego na obszarze wiejskim Miasta i Gminy Górzno nastąpiła poprzez zbadanie wszystkich sołectw pod kątem występowania stanu kryzysowego.

Wszystkie sołectwa zbadano przy pomocy 6 wskaźników wskazanych w „Zasadach programowania przedsięwzięć rewitalizacyjnych” wskazujących na występowanie zjawisk kryzysowych w sferze społecznej:

- 1) Udział ludności w wieku poprodukcyjnym w ludności ogółem na danym obszarze,
- 2) Udział bezrobotnych w ludności w wieku produkcyjnym na danym obszarze,
- 3) Udział osób w gospodarstwach domowych korzystających ze środowiskowej pomocy społecznej w ludności ogółem na danym obszarze,
- 4) Udział dzieci do lat 17, na które rodzice otrzymują zasiłek rodzinny w ogólnej liczbie dzieci w tym wieku na danym obszarze,
- 5) Miejscowość należy do rejonu obsługi szkoły podstawowej lub gimnazjum o niskim poziomie kształcenia - przeciętny wynik sprawdzianu szóstoklasistów w danej szkole za ostatnie 3 lata jest niższy od przeciętnego wyniku w województwie,
- 6) Stosunek interwencji służb porządkowych (policji, straży) z powodu zakłócania miru domowego i porządku publicznego względem ogółu gospodarstw domowych na danym obszarze.

Na tej podstawie do obszaru zdegradowanego zostały zaliczone te sołectwa, które spełniły jednocześnie 2 kryteria:

- Na terenie sołectwa występują co najmniej 2 problemy społeczne, a wskaźniki dla tych problemów przyjmują wartości mniej korzystane w porównaniu do średniej dla Miasta i Gminy Górzno,
- Na terenie sołectwa występują przestrzenie zdegradowane lub negatywne zjawiska w przynajmniej jednej ze sfer (gospodarczej, środowiskowej, przestrzenno-funkcjonalnej lub infrastrukturalnej).

### 1.2.1. Analiza wskaźnikowa w sferze społecznej

#### Problem: Zaawansowanie procesu starzenia się społeczeństwa

**Sposób badania:** Udział ludności w wieku poprodukcyjnym w ludności ogółem na danym obszarze

Do wyliczenia wartości wskaźnika wzięto pod uwagę liczbę ludności w wieku poprodukcyjnym, czyli po 65 roku życia zamieszkujących dane sołectwo oraz ogólną liczbę mieszkańców tego obszaru. Na tej podstawie wskazano sołectwa, w których odsetek osób starszych w strukturze społeczeństwa jest wyższy niż przeciętnie w Mieście i Gminie Górzno, tj. **Czarny Bryńsk, Fiałki i Szczutowo**.

**Tabela 7. Udział osób w wieku poprodukcyjnym w ludności ogółem na danym obszarze**

Sołectwo	Liczba ludności w wieku poprodukcyjnym	Liczba ludności	Udział osób w wieku poprodukcyjnym w ludności ogółem na danym obszarze
Czarny Bryńsk	31	98	31,63%
Fiałki	21	139	15,11%

Solectwo	Liczba ludności w wieku poprodukcyjnym	Liczba ludności	Udział osób w wieku poprodukcyjnym w ludności ogółem na danym obszarze
Golkowo	38	334	11,38%
Górzno Wybudowanie	50	410	12,20%
Miesiączkowo	68	575	11,83%
Szynkówko	39	331	11,78%
Szczutowo	49	265	18,49%
Zaborowo	62	468	13,25%
<b>Miasto i Gmina Górzno</b>	<b>569</b>	<b>4057</b>	<b>14,03%</b>

Źródło: Opracowanie własne na podstawie danych z Urzędu Miasta i Gminy Górzno

### Problem: Problemy rynku pracy

**Sposób badania:** Udział bezrobotnych w ludności w wieku produkcyjnym na danym obszarze

Zdiagnozowanie problemu bezrobocia nastąpiło poprzez określenie stosunku osób pozostających bez pracy względem osób w wieku produkcyjnym (18-65 lat) w danym solectwie. Na tej podstawie wskazano obszary gdzie omawiany wskaźnik przyjmuje wartości mniej korzystne od średniej dla Miasta i Gminy Górzno, tj. **Szynkówko, Szczutowo i Zaborowo**.

**Tabela 8. Udział bezrobotnych w ludności w wieku produkcyjnym na danym obszarze**

Solectwo	Liczba osób w wieku produkcyjnym	Liczba bezrobotnych	Udział bezrobotnych w ludności w wieku produkcyjnym na danym obszarze
Czarny Bryńsk	59	1	1,69%
Fiałki	96	4	4,17%
Golkowo	229	11	4,80%
Górzno Wybudowanie	262	12	4,58%
Miesiączkowo	382	19	4,97%
Szynkówko	225	12	5,33%
Szczutowo	161	9	5,59%
Zaborowo	312	23	7,37%
<b>Miasto i Gmina Górzno</b>	<b>2701</b>	<b>140</b>	<b>5,18%</b>

Źródło: Opracowanie własne na podstawie danych z Urzędu Miasta i Gminy Górzno



## Problem: Niesamodzielnosc ekonomiczna mieszkancow

### Sposob badania:

- Udzial osob w gospodarstwach domowych korzystajacych ze sredowiskowej pomocy spolecznej w ludnosci ogolem na danym obszarze,
- Udzial dzieci do lat 17, na ktore rodzice otrzymuja zasilek rodzinny w ogolnej liczbie dzieci w tym wieku na danym obszarze

Problemy zwiazane z brakiem samodzielnosci wzrod mieszkancow nierozzerwalnie wiazuja sie ze skala korzystania z pomocy spolecznej. Z tego względu w celu zbadania powyższego problemu pod uwage uwzięto liczbe osob w gospodarstwach domowych, ktore na danym obszarze korzystaja ze sredowiskowej pomocy spolecznej względem ogolnej liczby mieszkancow danego solectwa. Na tej podstawie do solectw gdzie skala korzystania z pomocy spolecznej byla wyzsza niz przecietnie w Mieście i Gminie Górzno nalezy zaliczye **Szynkówko, Szczutowo i Zaborowo**.

**Tabela 9. Udzial osob w gospodarstwach domowych korzystajacych ze sredowiskowej pomocy spolecznej w ludnosci ogolem na danym obszarze**

Solectwo	Liczba ludności	Liczba osob w gospodarstwach domowych korzystajacych ze sredowiskowej pomocy spolecznej	Udzial osob w gospodarstwach domowych korzystajacych ze sredowiskowej pomocy spolecznej w ludnosci ogolem na danym obszarze
Czarny Bryńsk	98	5	5,10%
Fialki	139	2	1,44%
Golkowo	334	24	7,19%
Górzno Wybudowanie	410	28	6,83%
Miesiaczkowo	575	33	5,74%
Szynkówko	331	25	7,55%
Szczutowo	265	30	11,32%
Zaborowo	468	50	10,68%
<b>Miasto i Gmina Górzno</b>	<b>4057</b>	<b>295</b>	<b>7,27%</b>

Źródło: Opracowanie własne na podstawie danych z Urzędu Miasta i Gminy Górzno

Innym aspektem wskazujacym na występowanie problemu zwiazanego z samodzielnoscia ekonomiczna jest udzial dzieci do lat 17, na ktore rodzice otrzymuja zasilek rodziny. Najwiecej poziom korzystania z tej formy pomocy odnotowano w solectwach **Górzno Wybudowanie i Szynkówko**.

**Tabela 10. Udział dzieci do lat 17, na które rodzice otrzymują zasiłek rodzinny w ogólnej liczbie dzieci w tym wieku na danym obszarze**

Sołectwo	Liczba dzieci do lat 17, na które rodzice otrzymują zasiłek rodzinny	Liczba dzieci w wieku do 17 lat	Udział dzieci do lat 17, na które rodzice otrzymują zasiłek rodzinny w ogólnej liczbie dzieci w tym wieku na danym obszarze
Czarny Bryńsk	2	8	25,00%
Fiałki	1	22	4,55%
Golkowo	17	67	25,37%
Górzno Wybudowanie	33	98	33,67%
Miesiączkowo	30	125	24,00%
Szynkówko	23	67	34,33%
Szczutowo	16	55	29,09%
Zaborowo	23	94	24,47%
<b>Miasto i Gmina Górzno</b>	<b>219</b>	<b>735</b>	<b>29,80%</b>

Źródło: Opracowanie własne na podstawie danych z Urzędu Miasta i Gminy Górzno

#### **Problem: Skuteczność kształcenia dzieci na poziomie podstawowym**

**Sposób badania:** Miejscowość należy do rejonu obsługi szkoły podstawowej lub gimnazjum o niskim poziomie kształcenia - przeciętny wynik sprawdzianu szóstoklasistów w danej szkole za ostatnie 3 lata jest niższy od przeciętnego wyniku w województwie

Jakość kształcenia na poziomie podstawowym zbadano w oparciu o wyniki sprawdzianu szóstoklasistów w poszczególnych szkołach. Na badanym obszarze działają trzy placówki kształcenia podstawowego:

- Zespół Szkół w Górznie, w ramach którego działa Szkoła Podstawowa im. Komisji Edukacji Narodowej w Górznie,
- Niepubliczna Szkoła Podstawowa w Golkowie,
- Szkoła Podstawowa Stowarzyszenia Przyjaciół Szkół Katolickich w Miesiączkowie.

Przy badaniu jakości kształcenia w tych placówkach pod uwagę wzięto przeciętny wynik sprawdzianu szóstoklasisty z 3 ostatnich lat (2012/2013, 2013/2014, 2014/2015) i porównano go z przeciętnym wynikiem w województwie kujawsko-pomorskim również za ostatnie 3 lata. Na tej podstawie możliwe było wskazanie sołectw należących do rejonu obsługi szkoły podstawowej o niższym poziomie kształcenia, tj. **Gołkowa, Miesiączkowa i Szczutowa.**

**Tabela 11. Przeciętny wynik sprawdzianu szóstoklasistów w danej szkole za ostatnie 3 lata**

Sołectwo	Rejon obsługi szkoły	Rok szkolny 2012/2013	Rok szkolny 2013/2014	Rok szkolny 2014/2015	Przeciętny wynik z 3 lat
Czarny Bryńsk	Zespół Szkół w Górznie	62%	67%	62%	63%
Fiałki	Zespół Szkół w Górznie	62%	67%	62%	63%

Golkowo	Niepubliczna Szkoła Podstawowa w Golkowie	54%	53%	67%	58%
Górzno Wybudowanie	Zespół Szkół w Górznie	62%	67%	62%	63%
Miesiączkowo	Szkoła Podstawowa SPSK w Miesiączkowie	53%	56%	59%	56%
Szynkówko	Zespół Szkół w Górznie	62%	67%	62%	63%
Szczutowo	Niepubliczna Szkoła Podstawowa w Golkowie	54%	53%	67%	58%
Zaborowo	Zespół Szkół w Górznie	62%	67%	62%	63%
<b>Przeciętny wynik w województwie</b>	-	59%	63%	64%	62%

Źródło: Opracowanie własne na podstawie danych z Urzędu Miasta i Gminy Górzno

### Problem: Bezpieczeństwo funkcjonowania rodzin i porządek publiczny

**Sposób badania:** Stosunek interwencji służb porządkowych (policji, straży) z powodu zakłócania miru domowego i porządku publicznego względem ogółu gospodarstw domowych na danym obszarze

Kwestie związane z bezpieczeństwem na obszarze wiejskim Miasta i Gminy Górzno zarówno w zakresie zakłócania porządku w miejscach publicznych, jak i zakłócania miru domowego zostały zbadane w oparciu o dane dotyczące liczby interwencji policji w tych sprawach względem liczby gospodarstw w danym sołectwie. Na tej podstawie problemy związane z bezpieczeństwem funkcjonowania rodzin i porządkiem publicznym uwidoczniły się w sołectwie **Miesiączkowo i Szczutowo**, gdzie omawiany wskaźnik był wyższy niż średnia dla Miasta i Gminy Górzno.

**Tabela 12. Stosunek interwencji służb porządkowych (policji, straży) z powodu zakłócania miru domowego i porządku publicznego względem ogółu gospodarstw domowych na danym obszarze**

Sołectwo	Liczba gospodarstw domowych	Liczba interwencji służb porządkowych (policji, straży) z powodu zakłócania miru domowego i porządku publicznego na danym obszarze	Stosunek interwencji służb porządkowych (policji, straży) z powodu zakłócania miru domowego i porządku publicznego względem ogółu gospodarstw domowych na danym obszarze
Czarny Bryńsk	41	0	0,00%
Fiałki	58	7	12,07%
Golkowo	67	17	25,37%
Górzno Wybudowanie	91	15	16,48%
Miesiączkowo	133	49	36,84%
Szynkówko	94	12	12,77%
Szczutowo	70	49	70,00%
Zaborowo	113	19	16,81%

Sołectwo	Liczba gospodarstw domowych	Liczba interwencji służb porządkowych (policji, straży) z powodu zakłócenia miru domowego i porządku publicznego na danym obszarze	Stosunek interwencji służb porządkowych (policji, straży) z powodu zakłócenia miru domowego i porządku publicznego względem ogółu gospodarstw domowych na danym obszarze
<b>Miasto i Gmina Górzno</b>	<b>1036</b>	<b>273</b>	<b>26,35%</b>

Źródło: Opracowanie własne na podstawie danych z Urzędu Miasta i Gminy Górzno oraz Posterunku Policji w Górznie

## Podsumowanie

Przeprowadzona analiza wskaźnikowa wszystkich sołectw w Mieście i Gminie Górzno pod kątem występowania problemów społecznych pokazała, że najczęściej problemów występuje w sołectwie **Szczutowo (5 problemów), Szynkówko (3 problemy), Zaborowo (2 problemy) i Miesiączkowo (2 problemy)**. W pozostałych sołectwach występowało po jednym problemie, w związku z czym nie spełniają one wymogów (min. 2 problemy społeczne) pozwalających na wskazanie ich jako obszarów zdegradowanych.

Zestawienie badanych wskaźników wraz z wartościami na tle Miasta i Gminy Górzno przedstawia poniższa tabela



Tabela 13. Wskaźniki występowania stanu kryzysowego w sferze społecznej

Sołectwo	Udział osób w wieku poprodukcyjnym w ludności ogółem na danym obszarze	Udział bezrobotnych w ludności w wieku produkcyjnym na danym obszarze	Udział osób w gospodarstwach domowych korzystających ze środowiskowej pomocy społecznej w ludności ogółem na danym obszarze	Udział dzieci do lat 17, na które rodzice otrzymują zasiłek rodzinny w ogólnej liczbie dzieci w tym wieku na danym obszarze	Przeciętny wynik sprawdzianu szóstoklasistów w danej szkole za ostatnie 3 lata jest niższy od przeciętnego wyniku w woj.	Stosunek interwencji służb porządkowych (policji, straży) z powodu zakłócania miru domowego i porządku publicznego względem ogółu gospodarstw domowych na danym obszarze
Czarny Bryńsk	31,63%	1,69%	5,10%	25,00%	63%	0,00%
Fiałki	15,11%	4,17%	1,44%	4,55%	63%	12,07%
Gołkowo	11,38%	4,80%	7,19%	25,37%	58%	25,37%
Górzno Wybudowanie	12,20%	4,58%	6,83%	33,67%	63%	16,48%
Miesiączkowo	11,83%	4,97%	5,74%	24,00%	56%	36,84%
Szynkówko	11,78%	5,33%	7,55%	34,33%	63%	12,77%
Szczutowo	18,49%	5,59%	11,32%	29,09%	58%	70,00%
Zaborowo	13,25%	7,37%	10,68%	24,47%	63%	16,81%
Miasto i Gmina Górzno	<b>14,03%</b>	<b>5,18%</b>	<b>7,27%</b>	<b>29,80%</b>	<b>62%</b>	<b>26,35%</b>

Źródło: Opracowanie własne na podstawie danych z Urzędu Miasta i Gminy Górzno

### 1.2.2. Analiza sołectw, w których zidentyfikowano problemy społeczne pod kątem występowania w nich przestrzeni zdegradowanych lub niekorzystnych zjawisk w innych sferach

W poniższych tabelach dokonano zestawienia danych obrazujących występowanie przestrzeni zdegradowanych lub problemy inne niż społeczne w tych sołectwach, w których zdiagnozowano co najmniej 2 problemy społeczne, czyli **Miesiączkowo, Szczutowo, Szykówko i Zaborowo**.

**Przestrzeń zdegradowana**, zgodnie z „Zasadami programowania przedsięwzięć rewitalizacyjnych” to obecnie nieużytkowane tereny i obiekty, na których realizowano działalności: przemysłowe, wojskowe, eksploatację kopalni, transportowe, rolnicze, infrastruktury komunalnej (związanej z gospodarką wodno-ściekową, odpadami, zaopatrzeniem w energię). Specyficznym rodzajem „przestrzeni zdegradowanych” są także tereny i obiekty, w których rozpoczęto realizację zagospodarowania i jej nie zakończono – formalnie nie doszło więc do rozpoczęcia działalności, ale teren jest zajęty przez nieużytkowane obiekty.

**Tak rozumiana przestrzeń nie występuje na terenie analizowanych sołectw**, w związku z czym poddano je badaniu pod kątem występowania problemów w przynajmniej jednej ze sfer: gospodarczej, przestrzenno-funkcjonalnej, technicznej lub środowiskowej.

**Tabela 14. Sołectwo Miesiączkowo - negatywne zjawiska w innych sferach**

Problem	Opis
<b>Sfera gospodarcza</b>	
Niski stopień przedsiębiorczości	Wskaźnik liczby zarejestrowanych podmiotów gospodarczych osób fizycznych na 100 mieszkańców w wieku produkcyjnym w sołectwie wynosi 3,40 i jest niższy niż średni wskaźnik dla Miasta i Gminy Górzno (5,37).
<b>Sfera środowiskowa</b>	
Zagrożenia środowiska związane z gospodarką ściekową	Na terenie sołectwa 16,41% nieruchomości posiada zbiorniki wybieralne (szamba) – jest to wynik niższy niż średni wskaźnik dla Miasta i Gminy Górzno (23,48%). Spośród wszystkich nieruchomości zaledwie 7,03% posiada przydomowe oczyszczalnie ścieków, podczas gdy średnio w Mieście i Gminie Górzno jest to 15,83%.
<b>Sfera przestrzenno-funkcjonalna</b>	
Niewystarczające wyposażenie w infrastrukturę techniczną	34 nieruchomości na terenie sołectwa nie posiadają przyłączy do sieci wodociągowej (25,00), w całym Mieście i Gminie Górzno brak przyłączy wodociągowych dotyczy 13,21% nieruchomości. Do sieci kanalizacyjnej podłączonych jest 42,97% nieruchomości, co jest wskaźnikiem niższym niż średni wskaźnik dla Miasta i Gminy Górzno (49,37%).
Niska jakość terenów publicznych	Tereny zielone przy szkole niepublicznej o powierzchni ok. 0,2 ha wymagają zagospodarowania.
<b>Sfera techniczna</b>	
Degradacja stanu technicznego obiektów	Budynek szkoły w Miesiączkowie wymaga remontu. Budynek infrastruktury społecznej – świetlica oraz remiza OSP wymagają modernizacji (instalacji ogrzewania).

Źródło: Opracowanie własne na podstawie danych z Urzędu Miasta i Gminy Górzno

**Tabela 15. Sołectwo Szczutowo - negatywne zjawiska w innych sferach**

Problem	Opis
<b>Sfera gospodarcza</b>	
Niski stopień przedsiębiorczości	Wskaźnik liczby zarejestrowanych podmiotów gospodarczych osób fizycznych na 100 mieszkańców w wieku produkcyjnym w sołectwie wynosi 6,21 i jest wyższy niż średni wskaźnik dla Miasta i Gminy Górzno (5,37) – problem w danej sferze nie występuje.
<b>Sfera środowiskowa</b>	
Zagrożenia środowiska związane z gospodarką ściekową	Na terenie sołectwa 31,43% nieruchomości posiada zbiorniki wybieralne (szamba) – jest to wynik mniej korzystny niż średni wskaźnik dla Miasta i Gminy Górzno (23,48%).
<b>Sfera przestrzenno-funkcjonalna</b>	
Niewystarczające wyposażenie w infrastrukturę techniczną	Przeważająca większość nieruchomości na terenie sołectwa posiada przyłącza wodociągowe (68), brak przyłączy wykryto w przypadku 2 nieruchomości (2,94% analizowanych nieruchomości, w całej gminie brak przyłączy wodociągowych dotyczy 13,21% nieruchomości). Na terenie sołectwa brak jest sieci kanalizacyjnej.
Niewystarczające wyposażenie w infrastrukturę społeczną	W Szczutowie istnieje infrastruktura społeczna w postaci: świetlicy wiejskiej, boiska sportowego i placu zabaw. Budynek świetlicy, a także remiza OSP wymaga zagospodarowania, aby mogły w pełni odpowiadać na potrzeby mieszkańców.
Niska jakość terenów publicznych	Tereny zielone przy szkole niepublicznej o powierzchni ok. 0,5 ha, a także tereny wokół remizy OSP i świetlicy wymagają zagospodarowania.
<b>Sfera techniczna</b>	
Degradacja stanu technicznego obiektów	Budynek szkoły niepublicznej w Szczutowie wymaga termomodernizacji.

Źródło: Opracowanie własne na podstawie danych z Urzędu Miasta i Gminy Górzno

**Tabela 16. Sołectwo Szynkówko - negatywne zjawiska w innych sferach**

Problem	Opis
<b>Sfera gospodarcza</b>	
Niski stopień przedsiębiorczości	Wskaźnik liczby zarejestrowanych podmiotów gospodarczych osób fizycznych na 100 mieszkańców w wieku produkcyjnym w sołectwie wynosi 3,11 i jest niższy niż średni wskaźnik dla Miasta i Gminy Górzno (5,37).
<b>Sfera środowiskowa</b>	
Zagrożenia środowiska związane z gospodarką ściekową	Na terenie sołectwa 26,23% gospodarstw domowych posiada zbiorniki wybieralne (szamba) – jest to wynik mniej korzystny niż średni wskaźnik dla Miasta i Gminy Górzno (23,48%).
<b>Sfera przestrzenno-funkcjonalna</b>	
Niewystarczające wyposażenie w infrastrukturę techniczną	Większość nieruchomości na terenie sołectwa posiada przyłącza wodociągowe (90), brak przyłączy wykryto w przypadku 32 nieruchomości (26,23% analizowanych nieruchomości, w całej gminie brak przyłączy wodociągowych dotyczy 13,21% nieruchomości). Na terenie sołectwa brak jest sieci kanalizacyjnej. Przydomowe oczyszczalnie ścieków posiada 4,10% nieruchomości,

	podczas gdy w Mieście i Gminie Górzno jest to 15,83%.
Niewystarczające wyposażenie w infrastrukturę społeczną	W Szynkówku istnieje infrastruktura społeczna w postaci świetlicy wiejskiej – obiekt, w którym się znajduje wymaga zagospodarowania, aby mógł w pełni odpowiadać potrzebom społeczności lokalnej. Na terenie sołectwa brak jest obiektów infrastruktury sportowo-rekreacyjnej w postaci: boiska, siłowni zewnętrznej czy placu zabaw.
Niska jakość terenów publicznych	Tereny wokół świetlicy wiejskiej i remizy OSP wymaga zagospodarowania.
<b>Sfera techniczna</b>	
Degradacja stanu technicznego obiektów	Interwencji wymagają budynki, w których znajdują się świetlica wiejska i remiza OSP.

Źródło: Opracowanie własne na podstawie danych z Urzędu Miasta i Gminy Górzno

**Tabela 17. Sołectwo Zaborowo - negatywne zjawiska w innych sferach**

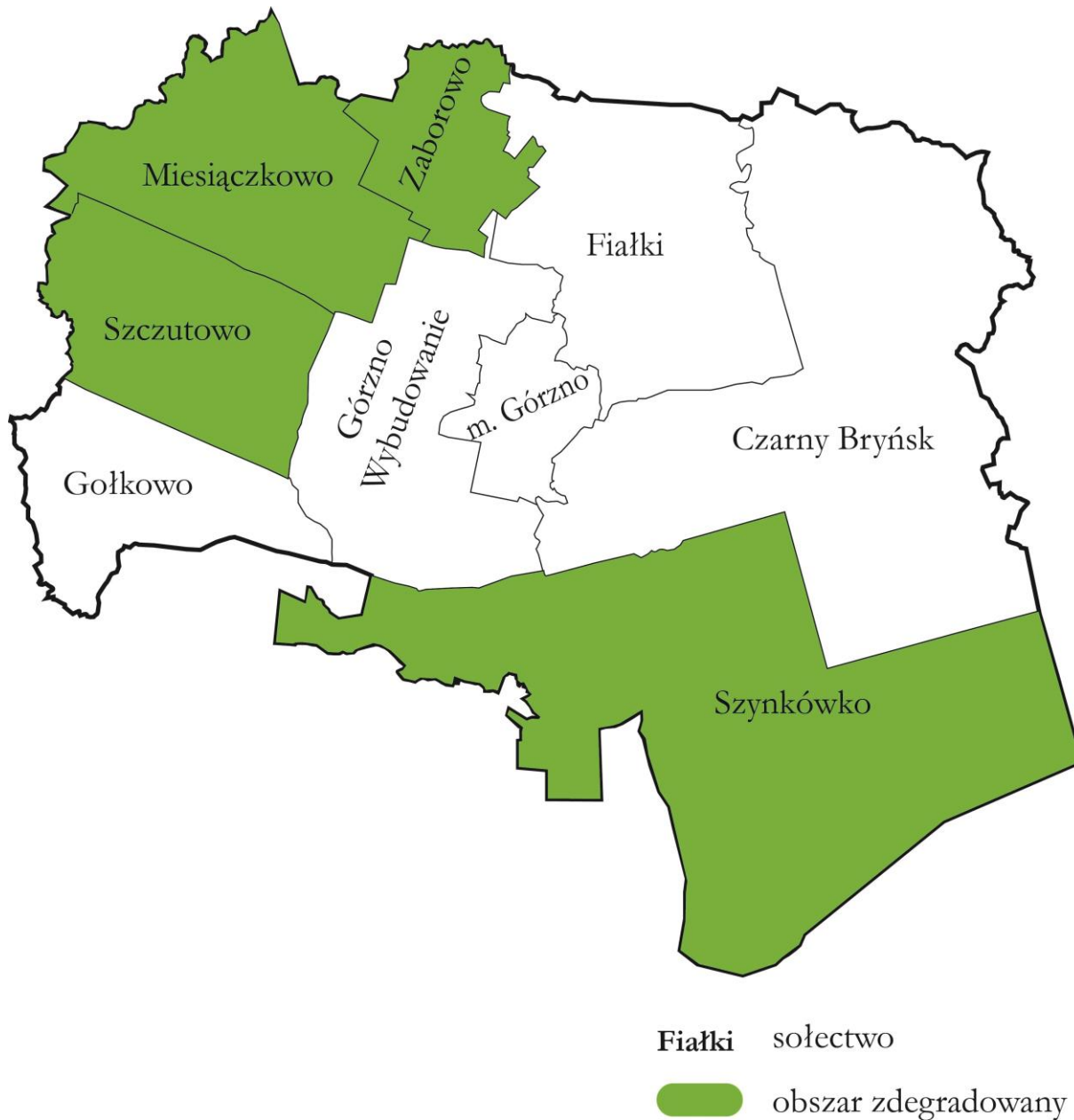
Problem	Opis
<b>Sfera gospodarcza</b>	
Niski stopień przedsiębiorczości	Wskaźnik liczby zarejestrowanych podmiotów gospodarczych osób fizycznych na 100 mieszkańców w wieku produkcyjnym w sołectwie wynosi 1,28 i jest najniższym wynikiem w Mieście i Gminie Górzno (wskaźnik dla Miasta i Gminy Górzno – 5,37).
<b>Sfera środowiskowa</b>	
Zagrożenia środowiska związane z gospodarką ściekową	Na terenie sołectwa 51,35% nieruchomości posiada zbiorniki wybieralne (szamba), podczas gdy średnio w Mieście i Gminie Górzno jest to 23,48%.
<b>Sfera przestrzenno-funkcyjna</b>	
Niewystarczające wyposażenie w infrastrukturę techniczną	Większość nieruchomości na terenie sołectwa posiada przyłącza wodociągowe (106), brak przyłączy dotyczy 5 nieruchomości (4,50% analizowanych nieruchomości, w całym Mieście i Gminie Górzno brak przyłączy wodociągowych dotyczy 13,21% nieruchomości). Na terenie sołectwa 16,22% nieruchomości posiada podłączenie do sieci kanalizacyjnej (średnia dla Miasta i Gminy Górzno to 49,37%). Przydomowe oczyszczalnie ścieków posiada 3,60% nieruchomości, podczas gdy średnio w Mieście i Gminie Górzno jest to 15,83% nieruchomości.
Niewystarczające wyposażenie w infrastrukturę społeczną	W Zaborowie istnieje infrastruktura społeczna w postaci: świetlicy wiejskiej i remizy OSP, boiska sportowego i placu zabaw. Budynki świetlicy i remizy OSP wymagają modernizacji celem lepszego zaspokajania potrzeb społecznych
Niska jakość terenów publicznych	Zagospodarowania wymagają tereny wokół świetlicy i remizy OSP oraz skwer w Zaborowie.
<b>Sfera techniczna</b>	
Degradacja stanu technicznego obiektów	Interwencji wymaga budynek po byłej szkole, który może zostać zaadoptowany na inne cele. Przeprowadzenie remontu jest konieczne również w świetlicy wiejskiej i remizie OSP.

Źródło: Opracowanie własne na podstawie danych z Urzędu Miasta i Gminy Górzno



Ze względu na fakt, że w sołectwach **Misiańzkowo, Szczutowo, Szynkówko i Zaborowo** występują minimum po dwa problemy społeczne oraz problem w przynajmniej jednej ze sfer (gospodarcza, przestrzenno-funkcjonalna, techniczna lub środowiskowa), **wszystkie te sołectwa należy uznać za obszar zdegradowany**.

Mapa 2. Obszary zdegradowane na obszarze wiejskim Miasta i Gminy Górzno



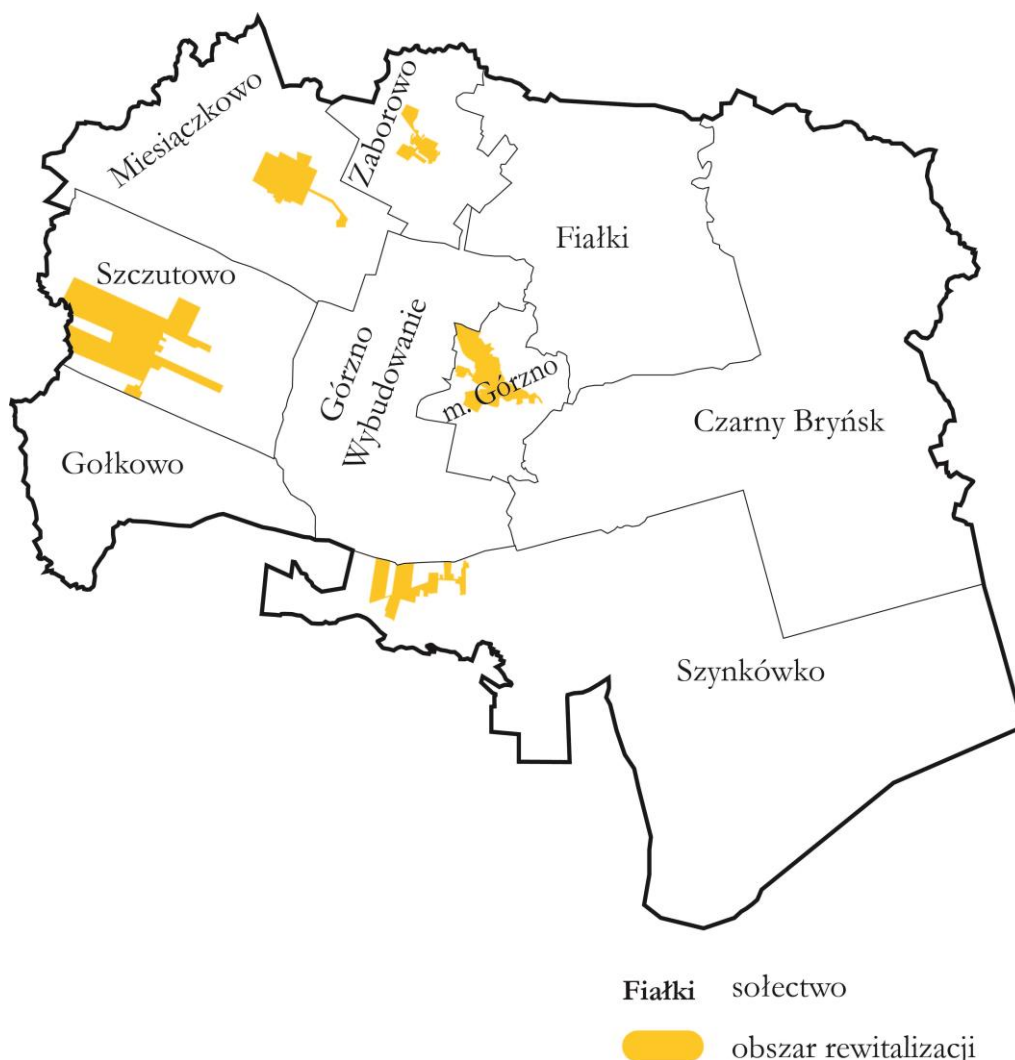
Źródło: Opracowanie własne

## 2. Obszar rewitalizacji Miasta i Gminy Górzno<sup>3</sup>

W myśl art. 10 Ustawy o rewitalizacji<sup>4</sup> i „Zasad programowania przedsięwzięć rewitalizacyjnych” obszarem rewitalizacji jest obszar obejmujący całość lub część obszaru zdegradowanego, cechujący się szczególną koncentracją negatywnych zjawisk (społecznych, gospodarczych, środowiskowych, przestrzenno-funkcjonalnych, technicznych), na którym z uwagi na istotne znaczenie dla rozwoju lokalnego, gmina zamierza prowadzić rewitalizację.

Obszar rewitalizacji może być podzielony na podobszary, w tym podobszary nieposiadające ze sobą wspólnych granic, lecz nie może obejmować terenów większych niż 20% powierzchni gminy oraz zamieszkałych przez więcej niż 30% mieszkańców gminy. W skład obszaru rewitalizacji mogą wejść obszary występowania problemów przestrzennych, takich jak tereny poprzemysłowe (w tym portowe i powydobywcze), powojkowe lub pokolejowe, wyłącznie w przypadku, gdy przewidziane dla nich działania są ściśle powiązane z celami rewitalizacji dla danego obszaru rewitalizacji.

Mapa 3. Obszar rewitalizacji na terenie Miasta i Gminy Górzno



Źródło: Opracowanie własne

<sup>3</sup> Przedstawione w poniższym rozdziale dane statystyczne dotyczą stanu na 31.12.2015 r.

<sup>4</sup> Ustawa z dnia 9 października 2015 r. o rewitalizacji (Dz. U. z 2015 r. poz. 1777).

Z tego względu obszar rewitalizacji w Mieście Gminie Górzno składa się z kilku podobszarów położonych zarówno w części miejskiej, jak i wiejskiej, które łącznie stanowią 3,06% powierzchni Miasta i Gminy Górzno i są zamieszkiwane przez 29,85% jej mieszkańców.

Dla zachowania progów 30% ludności gminy i 20% powierzchni gminy objętej rewitalizacją, zarówno w części miejskiej, jak i wiejskiej obszary rewitalizacji zostały ograniczone do terenów, które najbardziej potrzebują wsparcia.

**Tabela 18. Powierzchnia i ludność Miasta i Gminy Górzno objęta rewitalizacją**

Podobszar	Ludność	% ludności gminy	Powierzchnia (ha)	% powierzchni gminy
Obszar I - Centrum	620	15,28	60,94	0,51
Miesiączkowo	248	6,11	52,14	0,44
Szczutowo	54	1,33	46,87	0,39
Szynkówko	102	2,51	180,00	1,51
Zaborowo	187	4,61	25,02	0,21
<b>Razem</b>	<b>1 211</b>	<b>29,85</b>	<b>364,97</b>	<b>3,06</b>

Źródło: Opracowanie własne na podstawie danych z Urzędu Miasta i Gminy Górzno

## 2.1. Obszar rewitalizacji – miasto

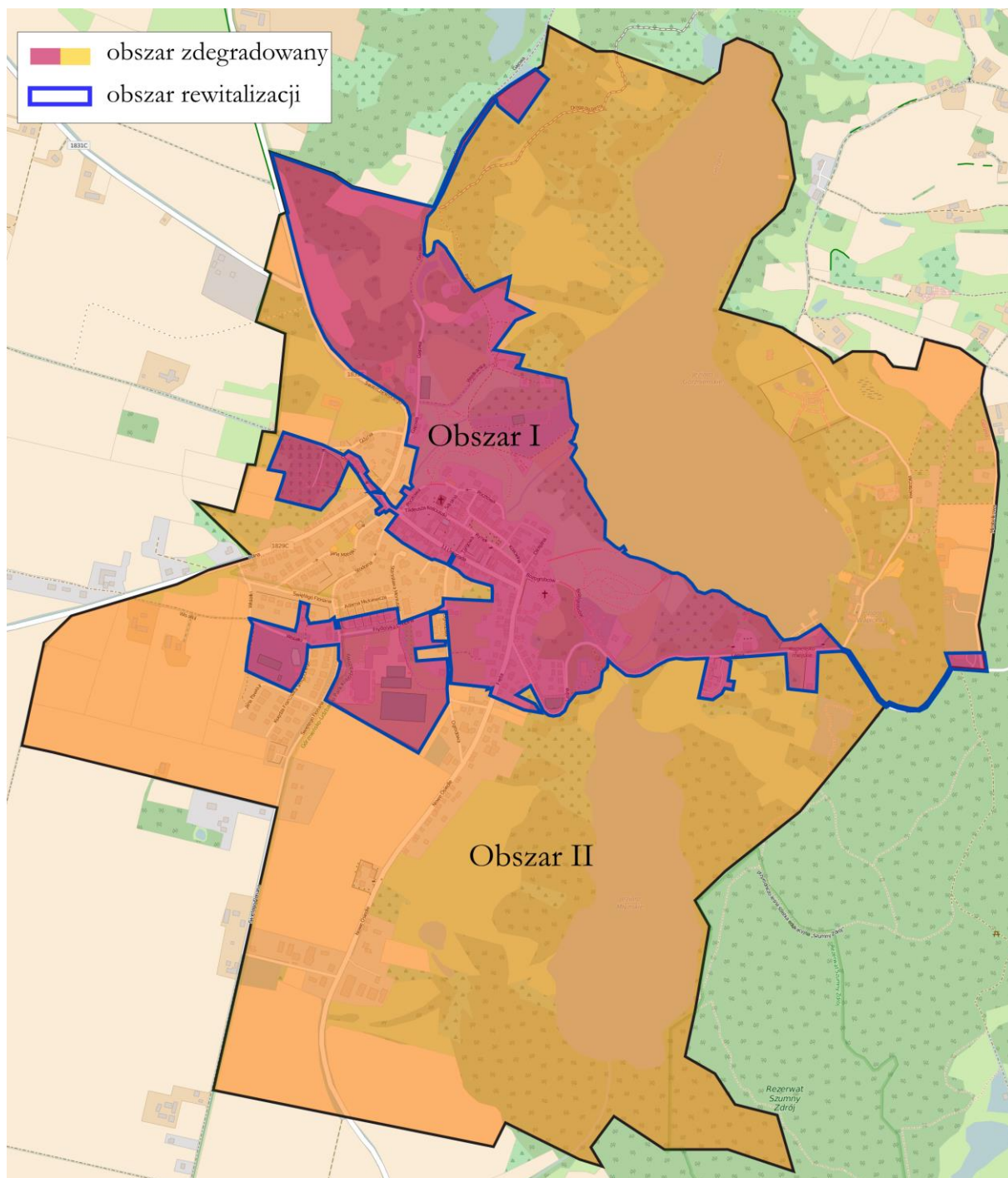
W procesie delimitacji obszaru rewitalizacji w części miejskiej Miasta i Gminy Górzno pod uwagę wzięto te jednostki, które zostały uznane za obszar zdegradowany, zgodnie z „Zasadami programowania przedsięwzięć rewitalizacyjnych”, czyli Obszar I – Centrum i Obszar II<sup>5</sup>. Tak wskazany obszar przekracza wspomniany próg 30% ludności Miasta i Gminy Górzno. W związku z tym obszar rewitalizacji został zawężony do tej jednostki, w której liczba wskaźników z wartościami mniej korzystnymi od średniej dla gminy jest największa. Na terenie Obszaru I - Centrum, wszystkie 4 analizowane wskaźniki przyjęły wartości mniej korzystne w porównaniu do średniej dla całej gminy, natomiast na Obszarze II taki stan odnotowano w odniesieniu do 2 analizowanych wskaźników.

W związku z powyższym **obszar rewitalizacji w części miejskiej Miasta i Gminy Górzno został zawężony do Obszaru I – Centrum, który zajmuje powierzchnię 60,94 ha (0,51% powierzchni Miasta i Gminy Górzno) i jest zamieszkiwany przez 620 osób (15,28% ludności Miasta i Gminy Górzno).**

Obszar I - Centrum cechuje się większym zaawansowaniem procesu starzenia się społeczeństwa niż obszar całego Miasta i Gminy Górzno. Odsetek osób starszych w odniesieniu do ogółu ludności na wskazanym obszarze wynosi 16,45% i jest wyższy niż średni wskaźnik dla Miasta i Gminy Górzno, który wynosi 14,03%. Proces starzenia się społeczeństwa jest zjawiskiem powszechnie występującym, a na danym obszarze zostało ono zdiagnozowane jako nasilone. Innym niekorzystnym zjawiskiem są problemy rynku pracy – udział bezrobotnych pozostających bez pracy ponad 24 miesiące w ogóle bezrobotnych na tym obszarze wynosi 38,46%, przy czym średnia dla Miasta i Gminy Górzno w tym przypadku jest równa 28,57%. Na Obszarze I - Centrum problemem jest niesamodzielność ekonomiczna mieszkańców – udział osób w gospodarstwach domowych korzystających ze środowiskowej pomocy społecznej w ludności ogółem na tym obszarze wynosi 12,57%, przy średniej dla Miasta i Gminy Górzno 11,20%.

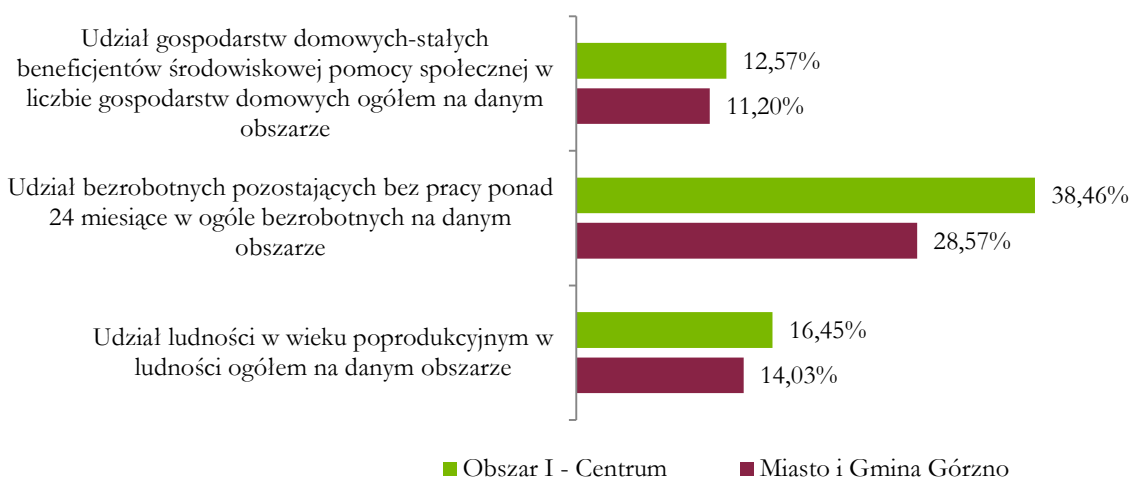
<sup>5</sup> Zasięg terytorialny każdego z obszarów został przedstawiony w rozdziale 1.1.

Mapa 4. Obszar zdegradowany i obszar rewitalizacji na terenie Miasta Górzno



Źródło: Opracowanie własne na podstawie © autorzy OpenStreetMap

**Wykres 1. Wskaźniki delimitacji obszaru rewitalizacji w mieście Górzno**



Źródło: Opracowanie własne na podstawie danych z Urzędu Miasta i Gminy Górzno

## 2.2. Obszar rewitalizacji – obszar wiejski

Obszar rewitalizacji w części wiejskiej Miasta i Gminy Górzno składa się z części miejscowości wchodzących w skład sołectw zaliczonych do obszarów zdegradowanych, na których planowana jest interwencja w ramach rewitalizacji, tj. miejscowości **Miesiączkowo, Szczutowo, Szynkówko i Zaborowo**. Tak ograniczony obszar nie przekracza 20% powierzchni Miasta i Gminy Górzno i 30% mieszkańców Miasta i Gminy Górzno.

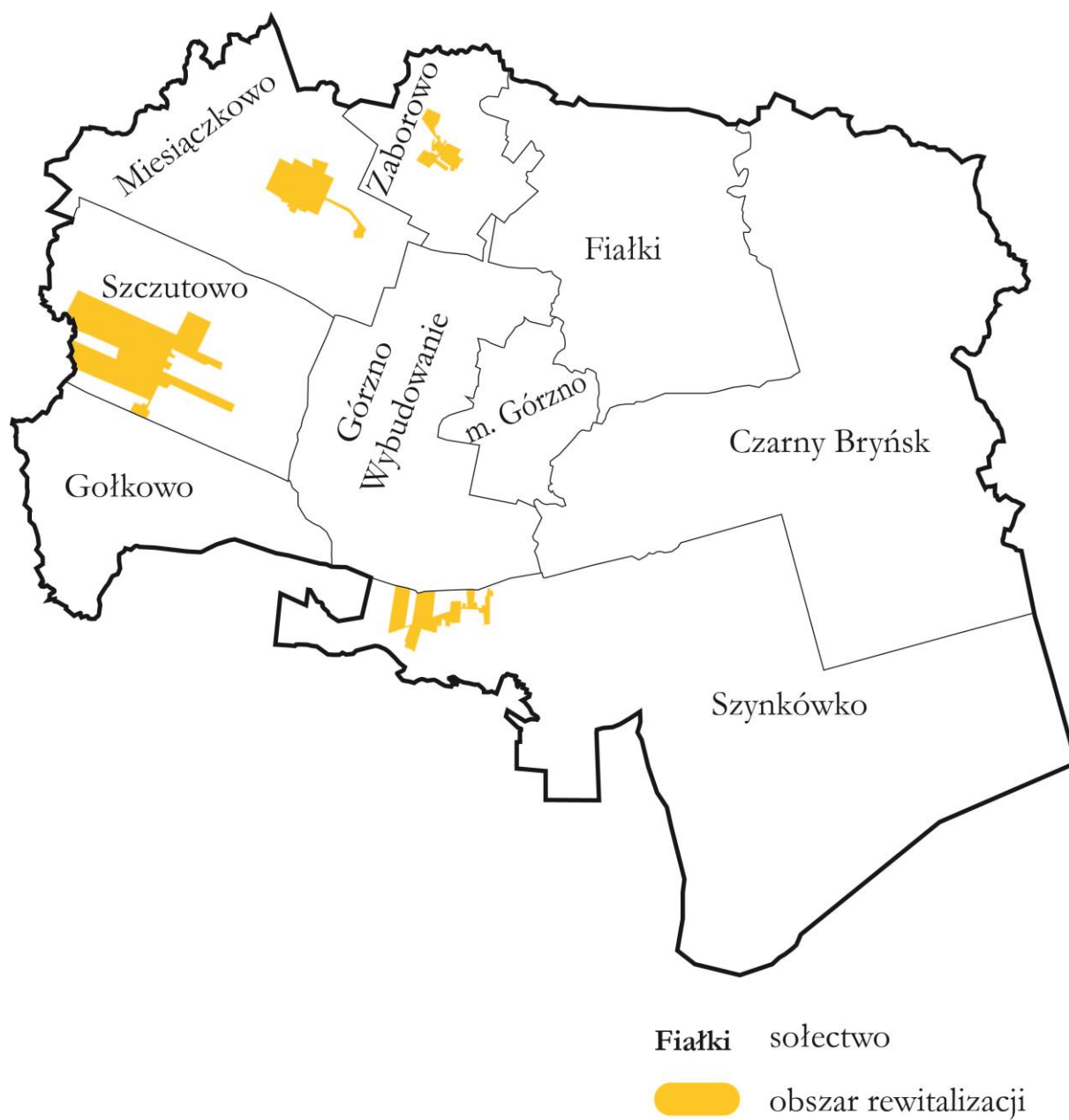
**Tabela 19. Obszar rewitalizacji w części wiejskiej Miasta i Gminy Górzno**

Jednostka	Ludność	% ludności gminy	Powierzchnia (ha)	% powierzchni gminy
Miesiączkowo	248	6,11	52,14	0,44
Szczutowo	54	1,33	46,87	0,39
Szynkówko	102	2,51	180,00	1,51
Zaborowo	187	4,61	25,02	0,21
<b>Razem</b>	<b>591</b>	<b>14,57</b>	<b>304,03</b>	<b>2,55</b>

Źródło: Opracowanie własne na podstawie danych z Urzędu Miasta i Gminy Górzno

Zasięg obszaru rewitalizacji w części wiejskiej na tle Miasta i Gminy Górzno przedstawia poniższa mapa.

Mapa 5. Obszar rewitalizacji w części wiejskiej Miasta i Gminy Górzno



Źródło: Opracowanie własne

„Zasady programowania przedsięwzięć rewitalizacyjnych” wskazują, że do obszaru rewitalizacji, na którym będą prowadzone przedsięwzięcia wynikające z programu rewitalizacji należy zaliczyć te obszary zdegradowane (w całości lub częściowo), które spełniają przynajmniej jeden z zestawów kryteriów i tym samym zdecydować się na określony kierunek/kierunki działań rewitalizacyjnych. Dla obszarów wiejskich przewidziano następujące 4 cele rewitalizacji:

- **Przekształcenie przestrzeni zdegradowanej na cele aktywizacji społecznej.** Za obszar rewitalizacji można uznać miejscowości, w których jednocześnie spełnione zostaną następujące warunki:
  - a) występuje przestrzeń zdegradowana, która może być zaadaptowana do celów rozwoju społecznego,
  - b) na terenie miejscowości i w odległości 1,5 km od zwyczajowo przyjętego centralnego punktu miejscowości, liczonej wzdłuż dróg publicznych i publicznych ciągów pieszych i pieszo-jezdnych brak publicznej infrastruktury aktywizacji społecznej, chyba że uzasadniona i planowana interwencja zakłada utworzenie infrastruktury: komplementarnej wobec już istniejącej, lub bezpośrednio rozszerzającej (poprzez adaptację istniejących budynków) możliwości lokalowej infrastruktury już istniejącej, utworzenie infrastruktury należącej do tej samej kategorii oraz umożliwiającej realizację zadań/aktywności tego samego rodzaju, jeśli zapotrzebowanie społeczne przekracza możliwości infrastruktury już istniejącej, lub utworzenie infrastruktury zastępującej infrastrukturę tego samego rodzaju likwidowaną ze względu na stan wyeksploatowania, brak funkcjonalności, niespełnianie warunków bezpieczeństwa - to nie jest konieczne spełnienie wspomnianego warunku odległości 1,5 km.
- **Przekształcenie przestrzeni zdegradowanej na cele aktywizacji gospodarczej.** Za obszar rewitalizacji można uznać miejscowości, w których jednocześnie spełnione są warunki:
  - a) występują przestrzenie zdegradowane, które mogą być zaadaptowane do celów rozwoju gospodarczego,
  - b) na terenie gminy są zarejestrowane osoby bezrobotne.
- **Rozwój społeczny dzieci i młodzieży w rejonach o niskim poziomie kształcenia w szkołach podstawowych i gimnazjalnych.** Za obszary rewitalizacji można uznać miejscowości, w których jednocześnie spełnione są warunki:
  - c) miejscowość należy do rejonu obsługi szkoły podstawowej lub gimnazjum o niskim poziomie kształcenia,
  - d) lokalny samorząd może wykazać udokumentowane zainteresowanie prowadzeniem zajęć aktywizujących (np. przez sektor ngo).
- **Zwiększenie partycypacji w życiu społecznym dla społeczności w rejonach o wysokim uzależnieniu od świadczeń pomocy społecznej.** Za obszar rewitalizacji można uznać miejscowości, w których jednocześnie spełnione są warunki:
  - a) miejscowość wykazuje wyższy od przeciętnej w gminie wskaźnik osób w rodzinach korzystających z pomocy społecznej lub miejscowość znajduje się wśród trzech miejscowości w gminie o największej bezwzględnej liczbie osób objętych sytuacją kryzysową,
  - b) lokalny samorząd może wykazać udokumentowane zainteresowanie prowadzeniem zajęć aktywizujących (np. przez sektor ngo).

W związku z tym, że na terenach zdegradowanych w części wiejskiej Miasta i Gminy Górzno **nie występują obszary wykazujące cechy przestrzeni zdegradowanych**<sup>6</sup> przy wyznaczaniu obszarów rewitalizacji **nie było możliwe wskazanie celów rewitalizacji związanych z przekształceniem przestrzeni zdegradowanych na cele aktywizacji społecznej i gospodarczej**. Mimo, iż na badanym obszarze występują inne negatywne zjawiska wskazujące na konieczność podjęcia interwencji w ramach tych dwóch celów, np. bezrobocie, starzejące się społeczeństwo, zły stan techniczny obiektów pełniących funkcje miejsc aktywizacji społecznej (świetlice wiejskie).

W związku z powyższym pod uwagę wzięto pozostałe 2 cele dotyczące rozwoju społecznego dzieci i młodzieży oraz zwiększenia partycypacji wśród społeczności gdzie nasilone jest korzystanie z pomocy społecznej. Każda z miejscowości wskazywanych do rewitalizacji spełnia przynajmniej jeden z tych celów.

**Tabela 20. Cel rewitalizacji: rozwój społeczny dzieci i młodzieży w rejonach o niskim poziomie kształcenia w szkołach podstawowych i gimnazjalnych**

Obszar rewitalizacji	Miejscowość należy do rejonu obsługi szkoły podstawowej lub gimnazjum o niskim poziomie kształcenia	Lokalny samorząd może wykazać udokumentowane zainteresowanie prowadzeniem zajęć aktywizujących
Miejszczkowo	Miejszczkowo należy do rejonu obsługi Szkoły Podstawowej SPSK w Miejszczkowie, w której przeciętny wynik sprawdzianu szóstoklasistów za ostatnie 3 lata (56%) jest niższy od przeciętnego wyniku w województwie (62%).	Lokalny samorząd posiada listy intencyjne od lokalnych szkół oraz organizacji pozarządowych, wykazujące zainteresowanie prowadzeniem zajęć aktywizujących, mających na celu rozwój społeczny dzieci i młodzieży z obszaru rewitalizacji.
Szczutowo	Szczutowo należy do rejonu obsługi Niepublicznej Szkoły Podstawowej w Gólkowie, w której przeciętny wynik sprawdzianu szóstoklasistów za ostatnie 3 lata (58%) jest niższy od przeciętnego wyniku w województwie (62%).	
Szynkówko	Szynkówko i Zaborowo należą do rejonu obsługi Zespołu Szkół w Górznie, gdzie względny wynik (czyli stosunek wyniku uzyskanego w danej szkole na tle średniej wartości wojewódzkiej) sprawdzianu szóstoklasistów w 2015 r. jest niższy (97%) od względnego wyniku w dowolnym roku z trzech poprzedzających lat (np. 2014 r. – 106%, w 2013 r. – 104%)	
Zaborowo		

Źródło: Opracowanie własne na podstawie danych z Urzędu Miasta i Gminy Górzno

**Tabela 21. Cel rewitalizacji: zwiększenie partycypacji w życiu społecznym dla społeczności w rejonach o wysokim uzależnieniu od świadczeń pomocy społecznej**

Obszar rewitalizacji	Miejscowość wykazuje wyższy od przeciętnej w gminie wskaźnik osób w rodzinach korzystających z pomocy społecznej – wskaźnik dla Miasta i Gminy Górzno wynosi 7,27%	Lokalny samorząd może wykazać udokumentowane zainteresowanie prowadzeniem zajęć aktywizujących
Miejszczkowo	Nie spełnia warunku, gdyż wskaźnik osób w rodzinach korzystających z pomocy społecznej wynosi 4,97% i jest niższy od średniej wartości Miasta i Gminy Górzno.	Lokalny samorząd posiada listy intencyjne od Gminnego Ośrodka Pomocy Społecznej oraz organizacji pozarządowych, wykazujące zainteresowanie prowadzeniem zajęć aktywizujących, mających na celu zwiększenie partycypacji w życiu społecznym oraz zmniejszenie stopnia
Szczutowo	W Szczutowie udział osób w rodzinach korzystających z pomocy społecznej w ludności ogółem na tym obszarze wynosi 11,32% i jest wyższy od przeciętnej w Mieście i Gminie Górzno.	

<sup>6</sup> Definicja przestrzeni zdegradowanych została wskazana w rozdziale 1.2.2



		uzależnienia od świadczeń pomocy społecznej.
Szynkówko	W Szynkówku udział osób w rodzinach korzystających z pomocy społecznej w ludności ogółem na tym obszarze wynosi 7,55% i jest wyższy od przeciętnej w Mieście i Gminie Górzno.	
Zaborowo	W Zaborowie udział osób w gospodarstwach domowych korzystających ze środowiskowej pomocy społecznej w ludności ogółem na tym obszarze wynosi 10,68% i jest wyższy od przeciętnej w Mieście i Gminie Górzno.	

Źródło: Opracowanie własne na podstawie danych z Urzędu Miasta i Gminy Górzno